

Wir sind Höxter

SCHÖN HIER –
KOMM GUCKEN!

LANDES GARTENSCHAU HÖXTER *an der Weser* 2023

20. April - 15. Oktober



WESTFALEN-BLATT
die Lokalzeitung

Inhalt

179 Tage: Was LGS bietet Programm: 1000 Termine	4
Eröffnung: Wüst kommt 20. April: Show und Reden	6
Programm: Grillen & mehr Events: Großer Blaulichttag	8
Event-Zelt: Platz für 1000 Blumenhalle: Frühlingszeit	10
Bilanz: Planer schwärmen LGS Höxter: Wie Großstadt	18
Weser Open Air: Viele Stars Singer: Andrea Berg singt	32
Förderverein: Das sind wir Dörfer auf LGS: Wir sind da	33
Corvey: Mittelalter erwacht Tablets: Archäologie sehen	41
Präsenz: Vier Großparkplätze Fahrräder: Viele Stellflächen	44
Service: Wo gibt es Karten?	47

Titelfotos: Harald Iding und LGS GmbH

Editorial

Sommermärchen und Fortschrittmotor

Von Sabine Robrecht

„Wer hat an der Uhr gedreht? Ist es wirklich schon so spät?“ In diesen Ohrwurm aus dem Abspann des Zeichentrick-Evergreens Paulchen Panther möchte man einstimmen, wenn man sieht, dass die Countdown-Uhr am Markt bald auf Null steht. Ja, es ist schon so spät – besser gesagt so weit! Denn anders als beim rosa-roten Panther kündigt des-

sen gesungene Frage in Höxter kein Ende, sondern einen Anfang an. Den Beginn eines Sommermärchens! Genau das ist die Landesgartenschau. Denn es ist kaum zu glauben, was in so kurzer Planungs- und Bauzeit in dieser Stadt geschehen ist. Genauso erstaunlich mutet die Zahl von über 1000 (!) Veranstaltungen an. Oder die mehr als eine halbe

Million Blumen, die Höxter erstrahlen lassen. Wenn sie verblüht sind und die LGS zu Ende geht, strahlt die Stadt weiter – mit einer kaum wiederzuerkennenden Weserpromenade, dem aufgewerteten Wall, dem umgestalteten Bahnhofsumfeld, der aufgemöbelten Fußgängerzone, den neuen Natur-Oasen wie der Landschaftsscholle über



100.000 Frühjahrsblüher schaffen buntes LGS-Gelände

Violen, Ranunkeln, Tulpen und Vergissmeinnicht machen auf dem Landesgartenschau-Gelände in Höxter Lust auf Frühling. Pünktlich zur Eröffnung am 20. April erblüht Höxter in allen Farben. Damit der Gartenschau-Park pünktlich zur Eröffnung in allen Farben beeindruckt, sind die Beete mit dem Frühjahrsflor bepflanzt worden. „Insgesamt 80.000 Frühjahrsblüher haben wir aktuell auf dem Wall, an der Weserpromenade, im Weserbogen und im Remtergar-

ten noch in die Beete gesetzt“, sagt Magdalene Winkelhorst, Landschaftsarchitektin und Pflanzplanerin der Landesgartenschau. Schon 2022 waren an vielen Stellen Zwiebeln für Frühjahrsblumen gepflanzt worden. „Die Frühjahrsbepflanzung im Remtergarten ist aufwendiger und unterschiedlicher zusammengesetzt“, so Winkelhorst. „Die Ranunkeln finden wir auch auf dem Wall wieder“, sagt die Expertin. Das Foto entstand auf dem Gartenschau-Gelände in Corvey.

Das Magazin zur Eröffnung

Das WESTFALEN-BLATT und die Landesgartenschau Gesellschaft präsentieren zum vierten Mal das Magazin „Wir sind Höxter – Wir

freuen uns auf die Landesgartenschau 2023“. WB und LGS stellen Aktivitäten und Aktionen zur Eröffnung sowie das Programm 2023 vor.



WESTFALEN-BLATT

Magazin Landesgartenschau Höxter

Chefredaktion:
Ulrich Windolph

Redaktion und Produktion:
Michael Robrecht, Sabine Robrecht

Verantwortlich für Anzeigen:
Andreas Düning

Anzeigenpreisliste
Nr. 34 vom 01.01.2023

Logistik: Wieland Staub

Geschäftsführung:
Frank Best, Dennis Hagen,
Marc Zahlmann

Verlag:
Zeitungsverlag für das
Hochstift Paderborn GmbH
Sendefelder Straße 13
33100 Paderborn
Telefon: 05251/896-0

Druck:
Westfalen-Druck GmbH
Am Beckhof 1, 33689 Bielefeld



der Weser und nicht zuletzt den Glanzlichtern Archäologiepark und Remtergarten. All das bleibt. Und pusht Attraktivität und Image nachhaltig. Die LGS und die mit ihr verbundenen Millioneninvestitionen sind ein Fortschrittmotor. Ohne dieses Event stünde Höxter nach Jahrzehnten nicht so da wie sie es jetzt nach nur drei Jahren tut. Das ist Stadtentwicklung im Zeitraffer. Die Menschen in Höxter sehen die enormen Fortschritte und freuen sich, ein so großartiges Event mit dieser Fülle fantastischer Angebote vor der eigenen Haustür zu haben. Genießen wir gemeinsam diesen besonderen Sommer! Ein solches Märchen gibt's nur einmal.

Blumen-Bälle in der Fußgängerzone und viele dekorative Bepflanzungen in der Innenstadt im gesamten Jahr

Bunt und fröhlich: Höxter blüht auf

Bunt, bunter, Höxter: Nicht nur auf den Landesgartenschau-Arealen präsentiert sich die Stadt in farbenprächtiger Blüte. Auch die Fußgängerzone blüht auf – sogar schwebend und in geballter Form entfaltet sich in Höxters guter Stube ein Blumenmeer. „Die sind ja super“, strahlte eine Passantin, als sie durch die Marktstraße geht und an den Seilen der neuen Straßenbeleuchtung die bunten Blumenbälle hängen sieht. Gleich auf den ersten Blick ist sie hingerissen von dieser schwebenden Blütenpracht. Diese Liebe auf den ersten Blick teilen viele Bürgerinnen und Bürger. Binnen weniger Stunden, nachdem die Blumenbälle aufge-



Blumen-Bälle zieren die Fußgängerzone Höxter. Foto: Sabine Robrecht

hängt waren, brachten sie etliche Social-Media-Accounts zum Leuchten. Die Werbegemeinschaft hat mit dieser geballten Flowerpow-

er also eine Punktlandung hingelegt. 23 Tage vor Eröffnung der Landesgartenschau stellte Höxters Kaufmannschaft die Blumenbäl-



Höxter im Blütenglanz: Frühling am Marktplatz. Foto: Michael Robrecht

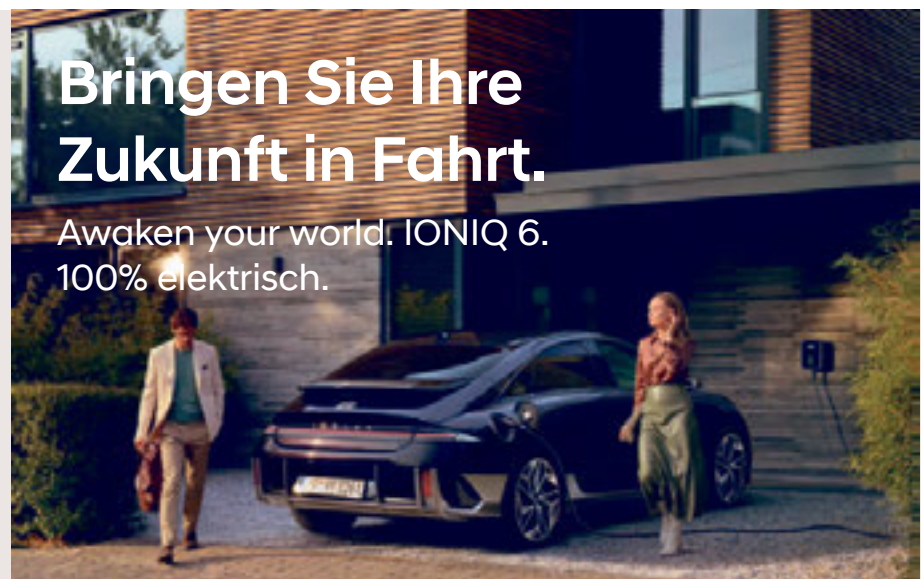
le zusammen mit Projektpartnern und Sponsoren vor. Zum Stadtfest „Höxteraner Frühling“ wurden auch wieder die blühenden

Inselbeete der Studenten der Technischen Hochschule OWL in der Innenstadt fertig. Und dann gibt es noch viele bunte Fahrräder.

CARL SCHÖNING
MALERMEISTER SEIT 1886

Thomas Schöning · Grubestraße 30 · 37671 Höxter
Tel. 0 52 71 / 97 36 0 · Fax 0 52 71 / 97 36 15
E-Mail: mail@carl-schoening.de

Bringen Sie Ihre Zukunft in Fahrt.
Awaken your world. IONIQ 6.
100% elektrisch.



Mehr bedeutsame Momente erleben, mehr Zeit mit der Familie verbringen oder einen nachhaltigeren Lifestyle pflegen, gehört für Sie zu einer positiveren Zukunft? Hyundai hilft Ihnen dabei, diese Ziele zu erreichen. Im neuen IONIQ 6 sind Sie umgeben von nachhaltigen Materialien. Erleben Sie seine Kraft mit bahnbrechender Leistung, einer erstaunlichen Auswahl an intelligenten Technologien und einer Reichweite von bis zu 614 km.¹ Die Zukunft, die Sie sich wünschen, ist bereits da. Erleben Sie den IONIQ 6 jetzt bei uns!

Hyundai hat sich das Ziel gesetzt, bis 2045 klimaneutral zu sein.

beineke

Beineke Automobile GmbH & Co. KG
Lütmarser Str. 26, 37671 Höxter
hyundai.beineke-automobile.de



8 JAHRE Garantie*

* Sämtliche Informationen zum Umfang der Herstellergarantie finden Sie unter: www.hyundai.de/garantien.

¹ Die maximale Reichweite bei voller Batterie beträgt bis zu 614 km. Gilt für die 77,4 kWh-Batterie und bei idealen Verkehrsbedingungen, Fahrzeugausstattungen und optimaler Fahrweise. Im realen Fahrbetrieb kommt es zu einer geringeren Reichweite.

LANDESGARTENSCHAU HÖXTER an der Weser Premiumsponsor 2023

00 FÜR DIE REGION NATUR NAH



ENERGIE VOLL

GWH Gas- und Wasserversorgung Höxter Gas, Wasser, Ökostrom

Eine NRW-Landesgartenschau der Superlative: Das erwartet die Besucher in Höxter und Corvey

1000 Veranstaltungen in 179 Tagen

Von Michael Robrecht

Das ist Rekord. Mehr als 1200 Veranstaltungen sind bis jetzt während der Landesgartenschau in Höxter und Corvey vom 20. April bis 15. Oktober geplant. 179 Tage lang wird die LGS von Konzerten über Theater- und Showaufführungen, Thementage bis hin zu Sportkursen vielfältige Veranstaltungen anbieten. Prominente Live-Acts wie Silbermond und Andrea Berg beim Weser Open Air sowie hochkulturelle Glanzpunkte mit Namen aus der ersten Liga der deutschen Schauspielzunft sollen während der LGS-Zeit tausende Gäste anlocken. „Zur Gartenschau werden 400.000 Besucher in Höxter erwartet“, hoffen die LGS-Chefs Claudia Koch und Jan Sommer.

35 Tage vor der Eröffnung befinden sich die Baustellen auf dem weitläufigen Landesgartenschau-Gelände in der Innenstadt von Höxter, in und rund um das Welterbe Corvey sowie entlang der Weserpromenade im Feinschliff. „Im Weserbogen ist die Blumenhalle bald fertiggestellt“, sagt Bauherrenvertreter Paul Seydell. „Aktuell wird der Holzsteg gebaut, der den Archäologiepark umgibt.“ Kürzlich vollendet wurde auch das naturnahe Spielareal „Weserbergland“ auf der Weser-

scholle. Kassenhäuschen werden aufgebaut und drei Großparkplätze für 2000 Autos und Busse angelegt. „Außerdem wird alles eingezäunt“, sagt Seydell.

Beeindruckend ist der Ticketverkauf: „Insgesamt 24.000 Dauerkarten hat die Landesgartenschau vor der Eröffnung bereits verkauft, hinzu kommen 10.000 Tagestickets“, freut sich Marc Schulz, Mitarbeiter fürs Ticketing der LGS.

Zahlen zeigen die Dimension der LGS in Höxter: 31 Hektar Gelände, fünf Parkteile, der neue Archäologiepark der kompletten versunkenen Mittelalter-Stadt Corvey, sechs Bühnen, fünf Gastronomien auf dem Gelände und Dutzende in der Stadt Höxter, 60 Ausstellungen auf dem Gelände, eine 800 Quadratmeter große Blumenhalle, das Bunte Klassenzimmer NRW mit 170 Kursen, die „Längste Bank in NRW“ am Weserufer und der wiederaufgebaute Klostergarten Corvey mit Apotheker- und Küchengärten. 34 Themen- und Galeriegärten wurden angelegt. Ein Schiffsshuttle wird zwischen Höxter und Corvey pendeln. Außerdem verkehrt eine Bimmelbahn zwischen den Parkteilen.

„Blütenpracht überall“ lautet das Motto. Sonnensegel, Lampions, Sitzsäcke und Liegestühle schaffen an



Das ist Landesgartenschau: Blumen, das grüne Band zwischen Höxter und Corvey und Elfe Holli im Lavendelfeld Corvey.

Foto: Marc Langewitz

vielen Stellen eine besonders gemütliche Atmosphäre. Märchenlesungen, Puppentheater für Kinder, viele tolle Kinderspielplätze und ein Lesegarten sind Attraktionen. Auch Thementage werden auf dem Gelände verteilt angeboten: Höhepunkt wird der Blaulichtag.

Einen besonderen Teil des Veranstaltungsprogrammes nimmt das Kulturprogramm „Stadt Land Fluss Luftikus“ ein, für dessen künstlerische Leitung Brigitte Labs-Ehlert (Kunstfest Via Nova Corvey) gewonnen wurde. Die Landesgartenschau in Höxter will mit einem Kulturprogramm der Superlative punkten. 108 Veranstaltungen, eine hohe Promidichte und Höhenflüge der besonderen Art sollen ein überregionales Publikum an die Weser locken.

Alle Veranstaltungen, die während der Öffnungszeiten der Landesgartenschau (9 bis 19 Uhr) stattfinden, sind im Tageseintritt inklusive. Ein Höhepunkt wird die Hauptbühne auf dem Marktplatz mitten im Herzen des Corveyer Weserbogens. Unter dem Spannbaum finden bis zu 500 Personen sitzend oder 1000 Personen



Baustellen-Führung auf dem Archäologiepark Corvey. Bürgermeister Daniel Hartmann, LGS-GmbH-Chefin Claudia Koch, LGS-Geschäftsführer Jan Sommer, Alt-Regierungspräsidentin Marianne Thomann-Stahl (NRW-Stiftung) sowie Fernando Norpoth und Julian Heller (Digital-Experten der Firma NUSC Beverungen) stellen die Technik für die Spurensuche in Corvey.

Foto: Michael Robrecht

stehend Platz. Dort laufen die Hauptveranstaltungen wie Konzerte, Theater, Comedy und Shows mit Schlosstheater und Angelo Kelly. Streetfoodfestivals, Märkte und die Fire-Fit-Europameisterschaft und Poetry-Slam-OWL-Meisterschaft sind gebucht. Starköche arbeiten vor Publikum in Corvey. Die WDR-Bigband und die Nordwestdeutsche Philharmonie kommen.

Zwei weitere Höhepunkte: „Der Compagnie Transe Express – Cristal Palace“ lässt einen gigantischen Kronleuchter über dem Weserbogen fliegen und schafft

einen Open-Air-Ballsaal. Transe Express aus Paris entführt das Publikum in eine Welt voller Akrobatik, Poesie und Fantasie mit einem Ballett zwischen Himmel und Erde. Der Auftritt der Compagnie Louxor aus Lyon mit ihrem schwimmenden Riesenrad auf dem Godelheimer See wird ein weiteres spektakuläres Ereignis werden.

Tageskarten für die Landesgartenschau Höxter können online über die LGS-Internetseite (www.landesgartenschau-hoexter.de) oder bei den offiziellen Verkaufsstellen erworben werden.



Die Weserbrücke in Höxter ist zur LGS für 4,8 Millionen Euro mit einem Pylon zur Stabilisierung erneuert worden. Foto: Michael Robrecht



Am Schiffsanleger wird das „Pier 1“ neu gebaut. Foto: Robrecht



Das Countdownschild auf dem Markt in Höxter. Foto: M. Robrecht

*Wir freuen uns auf
die Landesgartenschau!*



Entdecken Sie
**Mode, Sport
und Schuhe**
auf 7.000 m² in der
Fußgängerzone
im Herzen von Höxter.

Wir sind Businesspartner der
Landesgartenschau 2023 in Höxter!

Marktstraße 26 | 37671 Höxter
Mo - Fr 10 - 18.30 Uhr | Sa 10 - 18.00 Uhr
www.klingemann.de
© klingemann.hoexter
f ModehausKlingemann



177
L54 **KLINGEMANN**
ANZIEHEND IN HÖXTER SEIT 1754.



NRW-Landesregierung, Stadt Höxter und LGS-GmbH laden alle Bürger zur Gartenschau-Eröffnung am 20. April ein

Großer Bahnhof zur Eröffnung

Endlich ist es soweit: Am Donnerstag, 20. April, hat das Warten ein Ende: Die Landesgartenschau öffnet erstmals ihre Tore. Um 11 Uhr beginnt die offizielle Eröffnungsfeier mit Live-Musik, Botschafterin Holli von Höxter und Landesgartenschau-Schirmherr und Ministerpräsident des Landes Nordrhein-Westfalen, Hendrik Wüst. „Für die Eröffnung haben wir zahlreiche Gäste eingeladen, die die Landesgartenschau Höxter möglich gemacht haben“, sagt Landesgartenschau-Geschäftsführerin Claudia Koch. „Wir freuen uns auf viele Höxteranerinnen und Höxteraner, wenn die Landesgartenschau feierlich beginnt!“

Die Feier eröffnen Sebastian Hegener und das Schlosstheater Fürstenberg mit dem Landesgartenschau-Song „Höxter ist unser Ding“. Moderator Björn Tegeler führt durch die feierliche Veranstaltung und die Grußworte des nordrhein-westfälischen Ministerpräsidenten Hendrik Wüst, Höxters Bürgermeister Daniel Hartmann und ein Interview mit Eva Kähler-Theuerkauf, Präsidentin des Landesverband Gartenbau NRW, und Hans-Christian Eckhardt, Präsidiumsmitglied Landesverband Garten-, Landschafts- und Sportplatzbau NRW.



Stehen bei der Eröffnungsfeier im Scheinwerferlicht: Sebastian Hegener (links, er singt den LGS-Song) sowie Björn Schwarzger und Sä gerin Birgit Auel vom Schlosstheater. Tausende Besucher, Ehrengäste und das NRW-Kabinett sind in Corvey dabei. Foto: Michael Robrecht

Musikalisch untermalen der Kinderchor Ottbergen mit „Blume im Knopfloch“ und das Schlosstheater Fürstenberg mit einem Stück aus der Revue die Feier.

„Wir feiern natürlich nicht nur am 20. April die Eröffnung der Landesgartenschau“, sagt Geschäftsführer Jan Sommer. „Das gesamte Wochenende über laden wir und unsere Ausstellerinnen

und Aussteller mit einem vielfältigen Programm zum Feiern ein.“ So bietet zum Beispiel der Westfälisch-Lippische Landwirtschaftsverband auf der Ausstellungsfläche der Landwirtschaft im Weserbogen am Samstag und Sonntag ein Programm zum An Grillen mit Grillvorführungen an.

Auf der Hauptbühne am Marktplatz im Weserbogen werden das gesamte Wochenende über Veranstaltungen geboten. Radio Hochstift spielt am Samstag ab 19 Uhr und am Sonntag ab 15 Uhr unter dem Titel „Musik von hier“ die besten aktuellen Hits von nationalen und internationalen Künstlerinnen und Künstlern, aber auch lokalen Musikerinnen und Musikern aus den Kreisen Höxter und Paderborn vor, so zum Beispiel „Julia’s Mind“ aus Paderborn oder Juliane Nerenberg aus Büren.

Auch die erste Ausstellung der Blumenhalle heißt die Gäste feierlich willkommen. Vom 20. April bis zum 7. Mai lockt die Schau mit „Frühlingsgrüßen aus dem Weserbergland“ Besucherinnen und Besucher, Azaleen und Ranunkeln im Hochzeitsambiente mit Brautkleidern

und -sträußen zu bestaunen. Auf dem Wall eröffnet am 21. April um 17.30 Uhr auch der Pavillon der Kunst mit einer Vernissage.

Das Eröffnungswochenende ist auch der Start für das Bunte Klassenzimmer NRW, dem außerschulischen Lernort auf der Landesgartenschau Höxter. In

Schule und Bildung, und Oliver Krischer, Minister für Umwelt, Naturschutz, das Bunte Klassenzimmer am Sonntag um 11 Uhr. Nach einem „Warm Up“ der Musikerin Isa Glücklich und einem Kinderquiz zeigt die Theaterwerkstatt Bethel auf der Hauptbühne am Marktplatz das Stück „Dürre – ein Maskenspiel“, eine Erzählung über das Wechselspiel der Elemente und die Gefährdung durch Menschen.

Am Sonntag, 23. April, eröffnet um 15 Uhr der Schöpfungsgarten auf der Werscholle. Zu dem Gottesdienst mit musikalischer Umrahmung, Grußworten und einem Austausch aller Ehren- und Hauptamtlichen des Schöpfungsgartens sind alle eingeladen. Eine Übersicht aller Veranstaltungen finden die Leserinnen und Leser auf der Internetseite der Landesgartenschau unter www.landsgartenschau-hoexter.de/veranstaltungsprogramm.

■ Auch das WESTFALENBLATT ist auf der LGS ständig präsent. Es gibt verschiedene Aktionen und eine umfassende Berichterstattung über die vielen interessanten Veranstaltungen in Höxter und Corvey.



LGS-Elfe Holli und Ministerpräsident Hendrik Wüst, der sich 2022 die Bauarbeiten in Corvey angesehen hat. Foto: Michael Robrecht



Erster Baggerhub im September 2021 in Höxter an der Weserpromenade. Foto: LGS

dem naturnahen Garten im Weserbogen bekommen Schulklassen, Kitas und Gruppen ein umfangreiches Angebot an Kursen zu den Themen Umwelt, Pflanzen, Tiere und soziales Miteinander. Bevor die ersten Kurse am Montag, den 24. April starten, eröffnen Dothee Feller, Ministerin für

Auf Ihre Wünsche eingerichtet!



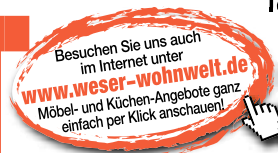
**Seit mehr als 45 Jahren
Ihr Einrichtungs-Partner in Höxter!**



WeWo 1523

WESER
WOHNWELT

37671 Höxter
Weser Wohnwelt
Möbel Fischer GmbH & Co. KG
Albaxer Straße 67
Tel.: 05271/69190



Veranstaltungsvielfalt auf der Landesgartenschau ist so bunt wie die Blumen

Showcooking zum Tag der Milch

Die Landesgartenschau in Höxter wartet mit mehr als 1000 Veranstaltungen auf. Hier einige Highlights:

22./23. April: „Musik von hier“: Vier lokale Bands spielen auf der Hauptbühne, Samstag ab 19 Uhr, Sonntag ab 15 Uhr, Eintritt frei.

Sonntag, 23. April: Eröffnung Buntes Klassenzimmer mit einer Aufführung des Volkstheaters Bielefeld, „Dürre – ein Maskenspiel“ (13 Uhr). Die Theaterwerkstatt Bethel zeigt eine Erzählung über das Wechselspiel der Elemente und die Gefährdung durch den Menschen.

22./23. April: Angrillen bei „Wir vom Land“: Grillshows mit Grillmeister Volker Böldeker aus Steinheim und Gabby Beckmann aus Nieheim, ehemalige Kreislandfrauenvorsitzende. Neben vielen Tipps rund um 's Grillen präsentieren sie kreative Rezepte vom Grillgut bis zur Sauce. Natürlich darf ein Bratwurst-



Fernsehkoch Björn Freitag verarbeitet beim Showcooking natürlich Milchprodukte. Foto: bei LV Milch NRW

Battle nicht fehlen. Welche Wurst schmeckt besser? Vom Gas oder vom Kohlegrill? Mit kleinen Kostproben und vielen Tipps für die Besucher, vom Marinieren bis zu Reinigung des Grills.

Samstag, 29. April: OWL Poetry Slam für Auftretende unter 20 Jahren. Sie perfor-

men selbst geschriebene Texte. Bei der U20-OWL-Meisterschaft starten sieben Poetinnen und Poeten, die sich bei regelmäßigen U20-Slams und Workshopreihen in der Region dazu qualifiziert haben. Wer gewinnt, darf OWL dann im Mai bei der U20-NRW-Meisterschaft

im Slam vertreten.

Freitag, 19. Mai: Landesgartenschaulauf: Bei dem Lauf handelt es sich um einen Volkslauf, bei dem jeder mitmachen kann. Er ist einer von 22 Läufen der Hochstift-Cup Laufserie. Für alle Kinder unter sechs Jahren wird ein Bambinilauf an-

geboten. Alle Kinder und Jugendlichen können am 1.000-Meter-Lauf teilnehmen. Die Läufe über fünf und zehn Kilometer sind für alle Altersklassen offen.

Donnerstag, 1. Juni: Showcooking am internationalen Tag der Milch mit dem WDR-Fernsehkoch Björn Freitag im Landwirtschaftsbeitrag in der Strohhalde.

Samstag, 3. Juni: Der Verein Natur und Technik Höxter richtet den „SOLAR.Cup Höxter 2023“ für Schüler aus. Die Aufgabe für sie besteht darin, in Teams ein Solarbootmodell mit Luftschraubenantrieb unter Anleitung zu bauen. Am 3. Juni soll in einem Wasserbecken vor der großen Bühne der Bootswettbewerb starten.

7. bis 11. Juni: Die Arbeitsgruppe florales Gestalten NRW erstellt zehn Skulpturen und Objekte, die als floraler Augenschmaus auf dem LGS-Gelände bleiben.



Go Ka We
 Straßen-, Tief- und Hochbau



Wir haben mit Leidenschaft die Umgestaltung der Fußgängerzone in Höxter ausgeführt!

Viel Spaß bei der LGS wünschen

Oliver Müller & Team



Oliver Müller • Burgbergblick 7 • 37603 Holzminden
 Tel. 0 55 31/106 66 Fax 0 55 31/700 732 • www.gokawe.de

GRÜNES FÜR GARTEN UND LANDSCHAFT

BORGENTREICHER BAUMSCHULEN



Wo die Qualität stimmt
 ... Ideen ...Service ...riesiges Sortiment

INHABER Thorsten Koch Gärtnermeister

Gewerbegebiet Koggenfönde • 34134 Borgentreich
 Telefon 05543-94350 • Mobil 0172-7464268

Nur das Beste für ihren Garten!

Wir bieten:

- große Auswahl an Saisonpflanzen
- Baumschulware
- Obstgehölze
- Stauden u.v.m.

Täglich frische Blumensträuße aus unserer Floristikwerkstatt



Verkauf von Mutterboden und losem Rindenmulch!



Ein Besuch lohnt sich!



Vertikutierer-Verleih hier bei uns!



WOHLGEMUTH
 Pflanzen & Gartencenter

... alles rund ums Grün!

Zum Osterfeld 14 • 37688 Beverungen • Telefon 05273 3664555
 Öffnungszeiten: Mo. – Fr. 9.00 – 18.00 Uhr • Sa. 9.00 – 13.00 Uhr
info@profigaertner-wohlgemuth.de

Fortsetzung der Highlights-Übersicht

Musik, Sport und kreatives Handwerk

Fortsetzung von Seite 8

Sonntag, 11. Juni: Blaulichttag: Kreis- und Landespolizei, Bundeswehr, Feuerwehr und viele mehr werden sich auf dem LGS-Gelände präsentieren. Es wird ein Programm mit Übungen und Mitmachaktionen geben.

Dabei sind Rettungswagen, Wasserpolizei, Hundestafel, Drogenspürhund, Hubschrauber, Wasserwerfer.

Samstag, 17. Juni: „Gemeinsam Bemerkenswert – 75 Jahre LandFrauen In Westfalen-Lippe“: Gefeierte wird dieses bedeutende Jubiläum des Westfälisch Lip-

pischen Landfrauenverbandes mit einem bunten Bühnenprogramm. Diskussionsrunden und Mitmachaktionen rund um das Thema Wald sorgen für kurzweilige Stunden. Als Highlight gestalten die „Stacheligen Landfrauen“ das Musik-Rahmenprogramm.

12. bis 20. Juni: Vom Rhein an die Weser: Landtag goes Höxter! Einmal quer durchs Bundesland reist das Parlament. Eine zweite Aktionswoche gibt es vom 11. bis zum 20. August. Im Bunten Klassenzimmer lernen fünfte bis neunte Klassen, wie ein Gesetz entsteht und wie der Landtag funktioniert. Die Schüler haben ihren eigenen „Sitz“ im Landtag und erleben die erste Lesung eines Gesetzes. Zu Debatten gibt es ein Simulationsspiel mit VR-Brillen.

30. Juni bis 2. Juli: 7. Airhockey Roadshow vom Deutschen Hockeybund: Im Rahmen der AirHockey-Tour durch NRW – unterstützt vom Sportland NRW – möchten die Aktiven das Hockeyspiel für Jedermann öffnen und legen bei der LGS mit einem aufblasbaren Hockeyfeld einen Stop ein.

Freitag, 28. Juli: „DELUXE – the radioband“ präsentiert einen Mix aus Kulthits und aktuellen Chartstürmern. Die erfolgreiche Partyband kommt mit mindestens sieben bis acht Musikern.

Mittwoch, 6. September: Offizielle Taufe der Gartenschau-Blume auf den Namen „Dahlie Huxaria“ – passend zur Dahlienschau „Königin des Spätsommers“ in der Blumenhalle.

7. bis 10. September: „FireFit European Champion-

ship“: Feuerwehrsportler Mathias Schmidt holt die spektakulären Europameisterschaften der „Fire Fit Europe“ nach Höxter. Ein großer Turm wird aufgebaut.

Sonntag, 24. September: 9. Floristik-Landesmeisterschaft der Junioren: Azubis und Jungfloristen werden jeweils vier floristische Werkstücke vor Ort kreieren. Neben der offiziellen Wertung durch die Fachjury findet auch eine Publikumswertung statt. Unter allen Teilnehmern werden drei prächtige Floristensträuße verlost.

Freitag, 29. September: Tag der Jugendchöre NRW: Zur Feier des 50. Jubiläums der Chorjugend NRW lädt der singende Kinder- und Jugendverband zu einem Tag voller Chormusik. Etwa 500 Kinder sind dabei.



Das Landespolizei-Orchester tritt beim Blaulichttag am 11. Juni auf.



REITZ
GROUP

Wir sind
Reitz.

Als inhabergeführtes Familienunternehmen aus einer der bedeutendsten Maschinenbauregionen Deutschlands mit weltweit über 750 Mitarbeiter:innen ist Reitz einer der führenden Anbieter für prozesstechnische Industrieventilatoren mit klarem Bekenntnis zum Standort und Stammsitz in Höxter. www.reitzgroup.com



WIR
BENEKEN
MENSCHEN

Leichtigkeit, Nachhaltigkeit und Spaß auf jedem Kilometer. Auf dem Sattel deines Konrad E-Bikes wird die Fahrt in eine gesunde, lebenswerte Zukunft zum besten Teil des Tages. Mit technischer Exzellenz, reduziertem Gewicht und ansprechendem Design wollen wir Menschen die Möglichkeit bieten, Teil der Mobilitätswende zu werden. www.konradbikes.de

konrad bikes



Das Eventzelt für 1000 Zuschauer steht neben der Weserbogen-Gastronomie und wird Zentrum der LGS in Corvey. Daneben der Spielturnm und die Blumenhalle. Fotos: M. Robrecht



Das Restaurant für die vielen LGS-Gäste neben der Bühne.



Die große Blumenhalle in Corvey auf dem Ex-Sägewerkplatz.



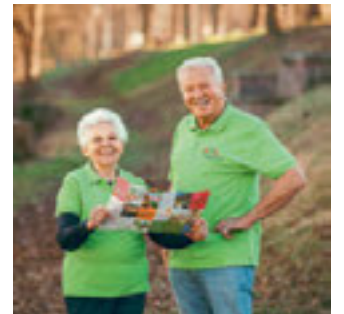
Floralkünstlerin Marion van der Sant kommt zur LGS. Foto: LGS

800 Quadratmeter große Blumenhalle und Eventzelt - tolles Team und viele Ehrenamtler **Hier schlägt das Herz der LGS**

800 Quadratmeter groß ist die Blumenhalle der Landesgartenschau in Höxter, 13 verschiedene Schauen wird sie beherbergen. Das Konzept für den Holzbau ist neu: „Neben Gartenbau und Floristik erwartet die Besucher immer ein passender Themenbeitrag von unseren lokalen Helden“, erläutert Gartenschau Geschäftsführerin Claudia Koch. Schulen, Ehrenamtler und Vereine bringen sich ein. „In einem Aufruf konnten hunderte Schützenfestkleider eingesammelt werden, die jede Schau begleiten“, so Organisatorin Magdalene Winkelhorst. Die Landesgartenschau hat für die Blumenschauen namhafte Gartenbaubetriebe und Floristen gewinnen können, so Heinz Manten aus Veert bei Geldern, dessen Azaleen regelmäßig auf der Grünen Woche in Berlin zu sehen sind.

Zusammen mit Rhododendron stehen sie bei der ersten Blumenschau in Höxter (20. April bis 7. Mai) im Rampenlicht. Floristisch geht es unter der Überschrift „Vogelhochzeit“ zu Beginn um Frühlingsblüher wie Tulpen und Co. – im Hochzeitsambiente mit Brautkleidern und -sträußen. Zuständig ist die Höxteraner Floristin Kathrin Frischemeyer. Danach geht es weiter mit „fernöstlichen Inspirationen“: Vom 8. bis 21. Mai zieht japanische Gartenkunst von Marco Seidl aus Ober-Wöllstadt ein – zusammen mit den schönsten Exponaten vom Bonsaiarbeitskreis Lippe Süd Ost und Herford.

Anschließend wirft die LGS einen Blick in die „Schatzkammer der Natur“ (22. Mai bis 4. Juni). Botanische Pflanzenraritäten aus tropischen und subtropischen Gebieten nehmen die



Neben dem hauptamtlichen Organisationsteam der LGS-Gesellschaft gibt viele weitere ehrenamtliche Helferinnen und Helfer. Die Landesgartenschau wird erst so richtig bunt durch die Unterstützerinnen und Unterstützer. Dabei kann sich jeder einbringen und „mitelfen“. Ob vor der Eröffnung oder während der Durchführung der Gartenschau – wirklich jede Hilfe ist willkommen. Gesucht werden noch einige „Hollis“ und weitere Servicekräfte. Fotos: LGS

Besucher mit auf eine imaginäre florale Reise in die Ferne. Zuständig für die weiteren Blumenschauen ist die Floralkünstlerin Marion van der Sant. Die 51-jährige lebt in Kempen am Niederrhein und ist bekannt für Skulpturen, Installationen

und Objekte. Für die Landesgartenschau übernimmt Marion van der Sant die floralen Gestaltungen und Installationen von zehn der 13 Blumenhallenschauen. Im Eventzelt gibt es viel Unterhaltung und Shows (siehe Beitrag in diesem Magazin).



Über Wochen ist im März und im April noch im Weserbogen gearbeitet worden. Die Pavillons können für Veranstaltungen direkt auf dem Gelände gemietet werden.



LGS-Pressesprecherin Pia Schöning in Corvey im Weserbogen an den Pavillons. Hier bei den Strohballen entsteht auch der LGS-Beitrag der heimischen Landwirtschaft.



Unsere Stadt feiert. Feiern Sie mit.

Landesgartenschau 2023

Höxter feiert und alle sind eingeladen zur Landesgartenschau 2023! Als größte Finanzpartnerin der Region sind auch wir ganz nah dabei. Feiern Sie mit uns. Mehr Informationen finden Sie unter sparkasse-pdh.de



Weil's um mehr als Geld geht.



Sparkasse
Paderborn-Detmold
Höxter

Bürger für die LGS: Warum engagieren Sie sich ehrenamtlich für die Landesgartenschau in Höxter?

Freude über eine lebendige Stadt

Was haben Christa Ahrens, Michaela Klingemann, Ludger Haferkemper und Anja Gockel gemeinsam? Sie setzen sich alle für die LGS in Höxter und Corvey ehrenamtlich ein. Warum, das verraten Sie an dieser Stelle.



Michaela Klingemann

Michaela Klingemann
 ■ Warum engagieren Sie sich ehrenamtlich für die Landesgartenschau Höxter? Klingemann: Ich möchte das besondere Event unterstützen, je mehr helfende Elfen desto besser. Es ist eine einmalige Gelegenheit für die Stadt, die Landesgartenschau zu einem unvergesslichen Erlebnis zu machen. Etwas Vergleichbares gab es ja noch nicht in Höxter und es ist viel bewegt worden. Welche Tätigkeiten machen Ihnen besonders viel

Spaß und . auf welche freuen Sie sich besonders?

Klingemann: Kontakt mit den Menschen und sie für die Landesgartenschau zu begeistern, das blühende Ergebnis und die Veränderungen zu präsentieren.

Warum freuen Sie sich auf die Landesgartenschau?

Klingemann: Als Hobbygärtnerin auf die vielfältigen Inspirationen und als Höxteranerin auf eine lebendige Stadt.

Christa Ahrens

■ Warum engagieren Sie sich ehrenamtlich für die Landesgartenschau Höxter? Ahrens: Ich engagiere mich, weil ich mich sehr darüber freue, dass in Höxter dieses große Ereignis stattfindet.

Welche Tätigkeiten machen Ihnen besonders Spaß?

Ahrens: Holli, unsere LGS-Botschafterin, zu begleiten,



Christa Ahrens

Flyer zu verteilen und dadurch mit vielen netten Menschen intensive Gespräche zu führen und so für die LGS zu werben.

Warum freuen Sie sich auf die Landesgartenschau?

Ahrens: Eine Landesgartenschau mit vielen großartigen Events so nah zu erleben, begeistert mich sehr. Mit großer Vorfreude denke ich daran, mit Freunden und Verwandten über das Gelände zu schlendern und außerdem als „ELFERIN“ auf dem Gelände und am Info-Stand tätig zu sein.

Ludger Haferkemper

■ Warum engagieren Sie sich ehrenamtlich für die Landesgartenschau Höxter? Haferkemper: Neben meiner Tätigkeit in Vereinen engagiere ich mich ehrenamtlich besonders für das Forum Anja Niedringhaus. Für die Landesgartenschau engagieren meine Frau und ich mich, weil wir gerne in unserer Stadt Höxter leben und einen Beitrag zur Steigerung der Attraktivität der Stadt leisten möchten. Besucher der LGS werden staunen, wie schön unser Höxter ist und wiederkommen.

Auf welche Tätigkeiten freuen Sie sich besonders? Haferkemper: Am meisten Spaß wird mir der Infopoint machen, wo ich Besuchern



Ludger Haferkemper

mit Rat und Tat zur Verfügung stehen werde.

Warum freuen Sie sich auf die Landesgartenschau?

Haferkemper: Ich freue mich auf die LGS, weil meine Frau und ich als Dauerkartenbesitzer sehr oft den Wall, den Weserbogen und den Remtergarten aufsuchen werden, um zu sehen, wie sich das Pflanzenbild im Laufe des Jahres verändert.

Anja Gockel

■ Warum engagieren Sie sich ehrenamtlich für die Landesgartenschau Höxter? Gockel: Ich lebe in Mönchengladbach, habe aber in meiner Kindheit viel Zeit in Lühtringen verbracht. Auch heute noch bin ich gerne im Weserbergland, auch wenn es nur für ein paar Tage im Jahr ist. Lühtringen/Höxter ist meine zweite

Heimat, es hat mich auch sehr gefreut und ich war auch ein bisschen stolz, dass Höxter den Zuschlag für die Landesgartenschau 2023 erhalten hat. In meinem Umfeld, hier am Niederrhein, werbe ich für Höxter und die Landesgartenschau, da es so idyllisch, schön und absolut sehenswert ist, eine Gegend, die gerne mehr in den Fokus der Menschen in NRW gelangen sollte..

Auf welche Tätigkeiten freuen Sie sich besonders? Gockel: Da ich wahrscheinlich als Springer eingesetzt werde, bin ich offen für alles und auch neugierig, was mich erwarten wird.

Warum freuen Sie sich auf die Landesgartenschau?

Gockel: Ich freue mich auf die Veränderungen, das neu angelegte Weserufer, die Fertigstellung des Stadtkerns und auch auf die verschiedenen interessanten Angebote und Events.



Anja Gockel

Fotos: LGS



Landesgartenschau 2023

Wir machen's möglich!

Zertifiziert nach
 DIN EN ISO 9001 + SCC

Geb. Becker GmbH & Co. KG
 Zur Lüre 47, 37671 Höxter
 Fürstenberger Str. 1b, 37603 Holztranden

T +49 5271 6804-0
 kontakt@geb-becker.com
 www.geb-becker.com

Sanitärtechnik
 Heizungstechnik
 Klimatechnik
 Rohrleitungs- und Anlagenbau

geb. becker
 Energie- und Wassergesamtheit

Umzüge - Nah und Fern
E. Beverungen

37671 Höxter · Rohrweg 33a
 ☎ (0 52 71) 88 15

Klavier- und Flügeltransporte

Internet: www.umzuege-beverungen.de

E-Mail: info@umzuege-beverungen.de

abws

Dipl.-Ing. Architekt
 Werner Schmidt

HOCHBAU - VISUALISIERUNG - FACILITY MANAGEMENT

Köterbergstraße 25
 37671 Höxter
 Telefon 05531 / 602 61
 Telefax 05531 / 65 55
 Mobil 0171 286 70 71
 Internet: www.abws.de
 Email: info@abws.de



„Stadt Land Fluss – Luftikus“: Kulturprogramm mit 108 Veranstaltungen und hoher Promidichte

Kronleuchter über Weserfestplatz

Von Sabine Brecht

Wenn ein gigantischer Kronleuchter mit Musikern und Akrobaten „an Bord“ über Hunderten von Köpfen schwebt oder ein Riesenrad in einem See schwimmt, dann verschmelzen Traum und Wirklichkeit zu einer Märchenwelt. Das Kulturprogramm der Landesgartenschau beschenkt die Gäste mit diesen und weiteren magischen Höhenflügen.

Nicht nur die Anzahl von 108 Veranstaltungen, sondern auch die Vielseitigkeit und das Staraufgebot setzt Maßstäbe. Wenn Promis von Dietmar Bär bis Sabin Tambrea, von Suzanne von Borsody bis Katharina Thalbach nach Höxter kommen, dann ist die Landesgartenschau einen oder mehrere Kulturtrips wert. Bezüge zu Land-

schaft, Garten und Gartenkunst ziehen sich wie ein grüner Faden durchs Programm – und tragen die Handschrift einer renommierten Kuratorin: Dr. Brigitte Labs-Ehlert.

Die LGS gGmbH hat die Literaturwissenschaftlerin aus Schwalenberg für das Kulturprogramm gewonnen – und attestiert ihr, ein Meisterwerk geschaffen zu haben. Dieses trägt den Titel „Stadt Land Fluss – Luftikus“ und reicht von Lesungen, Konzerten, Theater, Akrobatik und Tanz bis hin zu Mitmach-Workshops. „Ein solches Kulturprogramm ist bei einer Landesgartenschau noch nie dagewesen“, schwärmen die LGS-Geschäftsführer Claudia Koch und Jan Sommer. Auf den folgenden Seiten stellen wir einige Highlights vor.



Ein gigantischer Kronleuchter schwebt über den Köpfen der Zuschauer: Die französische Compagnie „Transe Express“ kommt am 30. April mit der Deutschlandpremiere der hochfliegenden Produktion „Cristal Palace“ nach Höxter. Beginn: 20.30 Uhr auf dem Weserfestplatz. Foto: Jef Berhin

Küchen- und Möbelkauf ist Vertrauenssache!

Beste Qualität! Beste Beratung! Bester Preis!

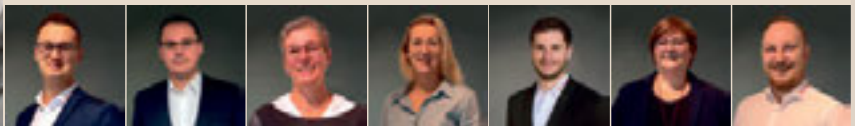
Kaufen Sie keine Küche oder Möbel ohne unsere Leistungen zu kennen.



Möbelkreis Brakel GmbH & Co. KG · Warburger Str. 34
33034 Brakel · 05272 / 3735-0
Di-Fr 9-18 Uhr, Sa 9-15 Uhr, Mo geschlossen



Wir nehmen uns gerne Zeit für Ihre Wünsche und Traumeinrichtung!



Juri Schmidt Dimitri Dück Edeltraud Wiemers Stefanie El Mazria Marcel Lossek Christiane Rütter Gideon Littmann

MÖBELKREIS KÜCHE & EINRICHTEN

Brakel · www.moebelkreis.de

Blick ins Kulturprogramm der Landesgartenschau

Hühnerhaufen und Inselorchester

Nach dem hochfliegenden Spektakel der Compagnie Transe Express mit dem gigantischen Kronleuchter geht es am **Montag, 1. Mai**, weiter: Der Autor John Von Düffel liest auf der Weserscholle „Vom Wasser“ (20 Uhr). „Und auf einmal steht es neben Dir“ ist der Ringelnatz-Abend mit dem Schauspielerspieler Hans Diehl über-



Ein musizierender Hühnerhaufen ist bei der LGS unterwegs.

schrieben (**Sonntag, 14. Mai**, 20 Uhr, Hauptbühne).

„Nach dem Yoga-Sonnengruß ein Schlückchen Wein, das darf auch mal sein!“. Unter dieser Devise treffen sich Erwachsene am **Freitag, 19. Mai**, 17.30 Uhr, auf der Weserscholle zum entspannten Wein-Yoga.

Tierisch-menschliche Szenen erleben die Gäste am **Sonntag, 28. Mai**, 11.30 Uhr und 13.30 Uhr, mit dem Ensemble „PasParTouT“. Die Musiker (Saxophon, Klarinette) mischen sich als gefiederter Hühnerhaufen unter das Publikum.

Pavel Šporcl und das Gypsy Way Ensemble gastiert am **28./29. Mai** bei der LGS (20 Uhr, Hauptbühne). Als



Singender Tatort-Kommissar: Axel Prahl kommt mit seinem Inselorchester zur LGS.

Foto: Tine Acke

ein „Talent, das vielleicht nur einmal in hundert Jahren geboren wird“, wird der tschechische Star-Geiger Pa-

vel Šporcl bezeichnet. Axel Prahl (Tatort Münster) kommt am **Sonntag, 4. Juni**, mit seinem Inselor-

chester zur Landesgartenschau (20 Uhr Hauptbühne). Er singt bodenständig, erdig und mit Witz.



AGRAVIS TECHNIK

Lenne-Lippe GmbH
 Rieseler Feld 18
 33034 Brakel
 Tel.: +49 5272 409830 • Fax +49 5272 4098310
 technik-lenne-lippe@agravis.de
 www.agravis-lenne-lippe.de

FENDT



Ihr Ansprechpartner für modernste Landtechnik vor Ort in Brakel!

Weiterer Blick ins Kulturprogramm

Musik, Theater und ein lächelnder Mittsommer

Das Kulturprogramm „Stadt Land Fluss – Luftikus“ zieht sich wie ein grüner Faden durch den Landesgartenschau-Sommer und nimmt Bezug zum Dreiklang der Gebietskulissen in der Stadt, am Fluss und in der Natur. Hier weitere Highlights:

Das NRW-Juniorballett tritt mit zwölf jungen Tänzerinnen und Tänzern am **Samstag, 10. Juni**, 21 Uhr, auf der Hauptbühne auf. Dort gastiert auch die Nordwestdeutsche Philharmonie am **Donnerstag, 15. Juni**, 19.30 Uhr, mit ihrem Programm „Von Flüssen und Wassern“.

Am **Freitag, 23. Juni**, kommt das „RambaZamba-Theater“ mit seinem Märchen vom „Drachen“ nach Höxter (20 Uhr Stadthalle). In dem Theater arbeiten professionelle Schauspieler mit und ohne Handicap.

Am Abend darauf, am



Peter Lohmeyer liest am 3. August aus „Der alte Mann und das Meer“. Foto: Schlappal



Das Theater „RambaZamba“ gastiert in Höxter. Foto: Andi Weiland

Samstag, 24. Juni, feiern die LGS-Besucher den Mittsommer. Literarische Bilder aus Schweden, dem Land der magischen Mittsommernacht, entfalten die Leuchtkraft des Hochsommers. Die Schauspieler Barbara Nüsse und das Trio Mediaeval gestalten diesen besonderen Abend rund um Lars Gustafssons Hommage an „Das Lächeln der Mittsommernacht“ (20 Uhr Hauptbühne).

In Annette von Droste-Hülshoffs Erzählung „Ledwina“ spiegelt sich die Weserlandschaft wider. Suzanne von Borsody, eine der beliebtesten deutschen Schauspielerinnen, stellt die „Ledwina“ am **Samstag, 1. Juli**, vor. Die „Capella de la Torre“ intoniert „Water Music“ (20 Uhr Hauptbühne).

Weitere Glanzlichter prägen den Juli: eine Lesung mit Ronald Zehrfeld am 2. Juli (Giovanni Boccaccio,

„Das Dekameron“), Tango-Tanzen mit Judith Preuss und Constantin Rüger am 8., eine Lesung aus „Tausendundeiner Nacht“ mit Nicolette Krebitz am 14. und Musik mit der Christian Benning Percussion Group am 21. Juli (alles um 20 Uhr auf der Hauptbühne). Schauspieler und Musiker gestalten ein Hecken-Festival am **Samstag, 29. Juli**. Ulrich Pieper stellt die Nieheimer Flechthecken vor (Beginn: 20 Uhr auf der Hauptbühne).

Am **Donnerstag, 3. August**, liest der bekannte Schauspieler Peter Lohmeyer aus Ernest Hemingways „Der alte Mann und das Meer“ (20 Uhr Hauptbühne). Für seine Erzählung erhielt Hemingway 1954 den Literaturnobelpreis. Johannes Fischer, als der Klangzauberer unter den Schlagzeugern gefeiert, gestaltet den musikalischen Part.

**IHR TRAUMBAD
AUS EINER HAND!**

KOMPLETTBAD • TEILSANIERUNG • BARRIEREFREIHEIT

GEHEN SIE DOCH SCHON MAL DURCH UNSERE **350 M²** GROSSE AUSSTELLUNG!



Wöstefeld
GMBH
BAD DESIGN

Wöstefeld Baddesign GmbH
Allersheimer Straße 34
37603 Holzminden
Tel.: +49 5531 120422
www.woestefeld-baddesign.de

GERMETA IST OFFIZIELLER MINERALWASSER-PARTNER DER LANDESGARTENSCHAU HÖXTER

**AUSTRINKEN.
ZURÜCKGEBEN.
DIE UMWELT
SCHÜTZEN.**



germeta_mainequelle

GERMETA
Mineral-Quelle seit 1879

**HOTEL
STADTHÖXTER**

Ankommen & Wohlfühlen



- 100 Betten • zwei Märchenzimmer
- Zentral in der Altstadt gelegen
- Hundefreundlich • Fahrradfreundlich
- Hotelrestaurant „Knusperstübchen“

Flair Hotel Stadt Höxter
Uferstraße 4 • 37671 Höxter
(05271) 69790 • www.hotel-stadt-hoexter.de



**Wir wünschen allen Besuchern
eine schöne Landesgartenschau in Höxter**



**FRICKE
SPEDITION**

Zur Lüre 46 • 37671 Höxter

Tel. 05271 / 97903-0 • Fax 05271 / 97903-33 • eMail: info@fricke-spedition.de

Güterfernverkehr • Lagerung • Waschhalle • Mitnahmestapler

Wir wünschen allen Besuchern von Nah und Fern viel Freude bei der
Landesgartenschau

Ihr Conceptstore für Geschenke - Dekoration - Feinkost - Ballons

Mo: geschlossen
 Di. - Fr.: 10:00-14:00
 Sa.: 10:00-14:00



Schöngeküsst
mit Überraschungen

Nicolaistraße 3 · 37671 Höxter
 info@schoengekuesst.de
 ☎ 05271/9510020

Programm-Höhepunkte laden zum Kulturgenuss ein

Spektakel zwischen Land und Wasser

Der Auftritt der französischen Compagnie Louxor aus Lyon am **Freitag, 11. August**, mit ihrem schwimmenden Riesenrad auf dem Godelheimer See wird ein spektakuläres Ereignis werden, ein spielerisches und poetisches Stück Theater und Zirkus. Artisten bewegen sich im Riesenrad, Wasserfontänen steigen auf und ein Feuerwerk sprüht in den Himmel. Das Ensemble knüpft mit seiner Arbeit an die Jahrmarkttraditionen der 1920er Jahre in Frankreich an. Zuvor können die Besucher an einer Parade an der Weser teilnehmen, die von einem riesigen Festwagen mit Musik und Lichteffekten angeführt wird. Das Spektakel beginnt um 20.30 Uhr. Hochkarätig weiter



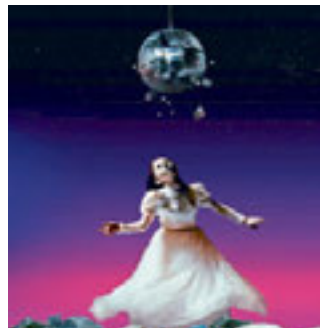
„Vogue – Spektakel zwischen Land und Wasser“ ist der Abend mit schwimmendem Riesenrad überschrieben. Foto: Compagnie Louxor

geht es am **Mittwoch, 16. August**: Europas erfolgreichstes Poesie-Projekt, das Rilke-Projekt „Das ist die Sehnsucht“, kommt zur Landesgartenschau. Die Poesie von Rilke wird vorgetragen von den Schauspielern Dietmar Bär (Tatort Köln), Nina Hoyer und Ralf Bauer. Die Gedichte werden mit neu komponierter Musik unterlegt (20 Uhr Hauptbühne).

einmal Tango-Tanzen am **Freitag, 8. September**, und „Zugvogelmusik“ am **Samstag, 16. September**, setzen das Programm fort. Am **Freitag, 22. September**, gastiert das Bayerische Junior Ballett München mit „Liebesbotschaften“ (alles um 20 Uhr auf der Hauptbühne). Familie Flöz präsentiert am **Montag, 2. Oktober**, 20 Uhr in der Stadthalle „Feste“ – ein Märchen für Erwachsene ohne Worte.

Ein Picknick-Konzert am **Sonntag, 3. September**, im herzoglichen Park in Corvey in Kooperation mit dem Kunstfest „Via Nova“, noch

Überblick: www.landesgartenschau-hoexter.de/veranstaltungen/highlights.



Familie Flöz inszeniert das Märchen „Feste“. Foto: Simon Wachter



SCHNIPP SCHNAPP HECKE AB!



Wir kümmern uns um Heckenschnitt, Rasenschnitt, Laubentfernung uvm.

Weisbender

WEISBENDER Gebäudedienste GmbH
 Gutenbergstr. 7 • 37671 Höxter
 05271 / 9596-0 • info@weisbender.de



Nachhaltige Folien aus Höxter

Mit uns die Zukunft gestalten

Fragen Sie uns: +49 5271 689 0
 oder info@wentus.de

Kinder treten bei Eröffnung auf

Blume im Knopfloch

Von Sabine Brecht

Erst ein gefeiertes Bühnen-Debüt, dann eine Tonaufnahme wie im Profi-Studio, als I-Tüpfelchen ein (Musik-)Video, und schließlich ging es auch noch auf Tournee: Was sich wie ein Traum anfühlt, haben Kinder der Gemeinschaftsgrundschule Ottbergen erlebt – „mit einer Blume im Knopfloch“, wie ihr Landesgartenschau-Hit besagt.

Der Ohrwurm hat die Mädchen und Jungen quasi über Nacht in der Region berühmt gemacht. Und das verdanken sie ihrer beherzten Musiklehrerin Verena Kröger. Die wollte, wie sie sagt, „nach langer Coronazeit zeigen, dass die Kinder noch da sind und eine Stimme haben“. Da kam ihr 2021 der Songcontest für die LGS gelegen. Den „rockte“ der bunte Chor als Zweitplatzierte – und als „Gewinner der Herzen“. Darin ist sich die Schulgemeinde bis heute einig.

Ihr gehören die 23 Sänginnen und Sänger inzwi-

schen schon gar nicht mehr an. Denn sie waren in der vierten Klasse, als sie Ende September 2021 „Mit einer Blume im Knopfloch“ beim Open-Air-Songcontest auf dem Floßplatz vor mehreren hundert Zuschauern und einer großen „Fanbase“ aus dem Eisenbahnerdorf Bühnenluft schnupperten. Inzwischen besuchen die damaligen Viertklässler unterschiedliche Schulen.

Für Tournee-Termine und Proben formieren sie sich aber immer wieder gerne zum fröhlichen Chor. Und fiebern der Krönung ihres erlebten Märchens, dem Auftritt bei der Landesgartenschau-Eröffnung mit NRW-Ministerpräsident Hendrik Wüst am 20. April, vorfreudig entgegen.

Nach diesem großen Tag werden sie immer gern an die unvergessliche Zeit zurückdenken, in der sie der Landesgartenschau und auch ihrer Schule einen Hit bescherten, der mit Sicherheit ein Evergreen sein wird.



Der fröhliche Chor beim Videodreh im Sommer 2022 vor der Schule. Verena Kröger (r.) hat das Lied geschrieben. Foto: GGS Ottbergen



HOLZMINDEN
mit Neuhaus im Solling,
Silberborn und Mühlenberg

Wald und Wandern im Hochsolling
Wandern auf Qualitätstouren
E-MTB Verleih
Moorführungen
Kräuterführungen
Geführte MTB-Touren

Touristik-Information
Neuhaus und Silberborn
Wildpark 1
37603 Holzminden
Tel. 0 55 36 / 10 11
www.hochsolling.de



NB Negenborner Baugesellschaft

WIR SUCHEN DICH!

DU WILLST AUCH ETWAS SCHAFFEN DAS BLEIBT? DANN BEWIRB DICH JETZT!

Die Landesgartenschau steht vor der Tür und wir sind stolz, dass wir einen Teil dazu beitragen konnten.

Als Spezialisten im Bereich Strassen-, Tief-, Kanalbau und Außenanlagen, sind wir stets auf der Suche nach Mitarbeitern!

WWW.NEGENBORNER-GMBH.DE

**Im Einklang mit der Natur.
Eine schöne Landesgartenschau 2023**



Altmiks Schotter GmbH & Co.KG

Verwaltung:
Zur Ölmühle 1 · 37671 Höxter
Telefon 05277 541
Telefax 05277 1424

Steinbruch Bremerberg:
Telefon 05276 428
info@altmiks-schotter.de
www.altmiks-schotter.de

Kulturgemeinschaft
Beverungen und Umgebung e.V.
Wir machen Kultur - für Sie!

Wildes Holz

Grobe Schnitzer
 Samstag, 22.04.2023
 20 Uhr,
 Stadthalle Beverungen

Aus dem Nichts

Politthriller
 Donnerstag, 27.04.2023
 20 Uhr,
 Stadthalle Beverungen

TINA

The Rock Legend
 Donnerstag, 04.05.2023
 19.30 Uhr,
 Stadthalle Beverungen

Frau Jahnke hat eingeladen

Moderation:
 Gerburg Jahnke
 Samstag, 13.05.2023
 20 Uhr
 Stadthalle Beverungen

Hagen Rether

LIEBE
 Samstag, 20.05.2023
 20 Uhr,
 Stadthalle Beverungen

Jürgen von der Lippe liest:

"Sex ist wie Mehl"
 Donnerstag, 24.08.2023
 20 Uhr,
 Stadthalle Beverungen

Karten-Telefon 0 52 73 - 392 223

www.kulturgemeinschaft-beverungen.de kultur@beverungen.de



JETZT GRATIS
 Premium-Höranalyse
 & Probetragen

FRÜHLING 2023
NATÜRLICH GENIESSEN!

Hörgeräte mit einzigartiger
 PureSound-Technologie

Erleben Sie natürliches Hören
 und klares Sprachverstehen
 wie nie zuvor.



WIDEX

SCHOLAND
 Hörakustik

Ihrem Gehör zuliebe.

www.scholand-hoerakustik.de

IHR HÖRAKUSTIKER VOR ORT!

Höxter	Corbiestraße 23	05271-9660540
Brakel	Am Thy 19	05272-3940400
Großeneder	Hauptstraße 39	05644-9479538
Warburg	Paderborner Tor 104	05641-7488740

Franz Reschke und Paul Seydell ziehen positive Bilanz

Höxter kann sich mit Großstadt messen

Von Sabine Robrecht

Höxter hat enorm gewonnen. Und kann sich, was Parkanlagen angeht, nach dem Umbau durchaus ein Stück weit mit deutschen Großstädten messen. Diese Einschätzung treffen der Chefplaner der Landesgartenschau, Franz Reschke aus Berlin, und Bauherrenvertreter Paul Seydell auf der Zielgeraden der im Zeitraffer realisierten durchgreifenden Veränderungen.

„Der Wall hat innerhalb der Stadt deutlich gewonnen“, bilanziert der Landschaftsarchitekt aus der Bundeshauptstadt. Er sei mit den Freiflächen, die entstanden sind, zu einem lebendig-urbanen Park avanciert. „Das hat Höxter gefehlt.“ Reschke hofft, dass der Friedhofswall im nächsten Jahr als Bindeglied zwischen Westerbachstraße und Weser noch eingebunden werden kann. Nach Möglichkeit sollten die Fahrräder zukünftig um den Wall herumgeleitet werden, so dass aus der Grün-Oase mit ihren attraktiv und sehr gut nutzbar gestalteten Flächen der Konflikt der unterschiedlichen Geschwindigkeiten herausbleibt. Den angrenzenden Parkplatz in der Luisenstraße zugunsten des Märchenspielplatzes geopfert zu haben, „war eine gute Entscheidung“, rundet Paul Seydell die Hommage an den Wall ab.

„Wir wussten schnell, welchen Schatz wir vor uns haben“, erinnert sich Franz Reschke. Als er für seine Arbeit am Realisierungswettbewerb zur Landesgartenschau an einem dunklen Dezembertag 2019 die Stadt erkundete, fiel ihm der Wall mit seinem Altbaumbestand und der weitgehend intakten Stadtmauer sofort ins Auge. Und auch an den Weserbogen sind ihm von diesem Wintertag markante Erinnerungen im Gedächtnis geblieben: „Ich war beeindruckt, wie ruhig es an einem Ort sein kann.“ Diese Stille habe ihn, der seit 20 Jahren in der Großstadt lebe, nachhaltig fasziniert.



Franz Reschke (l.) und Paul Seydell – hier am Wall – haben im Endspurt der Bauarbeiten eine positive Bilanz gezogen. Foto: S. Robrecht

Dass Höxter nicht nur die Freiflächen am Weserbogen, sondern auch die Innenstadt samt Weserpromenade anpacken würde, „hätte ich nicht gedacht“, blickt der erfahrene Freiraumplaner zurück. „Es gehört Mut dazu, sich an ein solch großes Projekt heranzutrauen.“

»Der Wall hat innerhalb der Stadt deutlich gewonnen.«

Franz Reschke

Höxter hat sich getraut. Und das Büro Franz Reschke gewann mit seinen Entwürfen den Wettbewerb zur Gestaltung dieser besonderen Schau mit ihren Gebietskennissen sowohl rund um die Altstadt als auch in der Weite des Weserbogens und um das Welterbe Corvey.

Dazwischen liegt als verbindendes Element die Weserpromenade, die ebenfalls ganz klar zu den Gewinnern dieser Maßnahme zur nachhaltigen Stadtentwicklung gehört. Die Stufenanlagen am neu geschaffenen urbanen Ufer auf dem innerstädtischen Abschnitt holen die Stadt dicht an den Fluss. „Das war unser grundlegendes Ziel“, sagt Reschke. „Wir wollten Orte und Situationen schaffen, die nicht nur den Fernblick, sondern auch soziale Situationen insze-

nieren. Die Stufenanlagen werden Höxters neues Gesicht an der Weser sein.“

Verweilen statt nur durchradeln – entsprechend dieser Grundkonzeption hat sich die Promenade vom Bollerbach bis hin zum Corveyer Hafen insgesamt verändert. Denn: „Sie ist nicht nur ein attraktiver Radweg, sondern vor allem eine innerstädtische Promenade“, verdeutlicht Paul Seydell. „Die elf Meter breite Panzerstraße, die dem Abschnitt Richtung Corvey die Belanglosigkeit eines Durchfahrt-Weges gegeben hat, ist verengt und mit flankierender Freiraumgestaltung entschleunigt“, ergänzt der Bauherrenvertreter.

Oberhalb ist ein vollkommen neuer Freiraum entstanden: die Landschaftscholle mit Blick auf die Altstadt zur einen und auf den Solling zur anderen Seite. „Mit ihrer Spieltopographie und ihrem Ausblick ist sie unglaublich schön.“

„Wenn man, wie wir, zu Gast in Höxter war, war schnell offensichtlich, dass man hier mehr draus machen kann“, erinnert sich Franz Reschke. „Wir haben uns getraut und aus einer versteckten und unzugänglichen Fläche einen neuen öffentlichen Freiraum geschaffen, der Anlass gibt, zu verweilen.“ Die Landschaftscholle „wird hoffentlich ein Zielort“.

Franz Reschke und Paul Seydell ziehen Bilanz – Fortsetzung

„Selten eine so gute Stimmung erlebt“

Fortsetzung von Seite 18

Für Paul Seydell und Franz Reschke könnte dieses Kleinstadl zum Lieblingsplatz werden, sagen beide. Aber auch der Weserbogen habe Charme. Franz Reschke empfindet den Kontrast zwischen der Üppigkeit im Remtergarten und der Weite und Extensivität des Archäologieparks in Rückbesinnung auf die Stadtwüstung, an die er erinnert, reizvoll.

„Zusammen mit dem Weltkulturerbe Corvey hat Höxter mindestens zwei Trümpfe in der Hand, für die es sich lohnt, die zwei Kilometer Weg aus der Stadt auf sich zu nehmen.“ Dies seien die erlebbar gemachte Geschichte der versunkenen Stadt Corvey und der Klostersgarten im Schatten von Abteikirche und Westwerk. Vom Originalgarten habe es nur eine verschwommene Skizze gegeben. Deshalb entwarf das Büro Reschke eine Neuinterpretation in Anlehnung an barocke Klostersgartenstrukturen. „So etwas macht man nur einmal im Leben“, ordnet Franz Reschke dieses Projekt als besonders ein.

Remtergarten und Archäologiepark seien herausfor-

dernd gewesen, blickt der Planer aus Berlin zurück. Denn sein Team habe – anders als im Bestand der Altstadt – vor einem leeren Blatt gegessen. „Am Archäologiepark haben wir uns fast die Zähne ausgebissen. Wir haben uns schließlich für das Archäologische Fenster, für die leicht erhabenen geführten Holzstege entschieden.“ Und für fünf Holzkuben als Stationen. Paul Seydell hat dazu spannende Zahlen: „Die Handwerker haben allein hierfür 25 Kilometer Holzbalken verbaut und sie mit 1,1 Millionen Schrauben zusammengebaut.“

Franz Reschke hat für sein Ressort ebenfalls Zahlen. Seine Bürogröße habe sich verdoppelt. 500 Entwurfszeichnungen künden von der Entstehung einer besonderen und vielseitigen Freiraumgestaltung. Die verschiedenen Gebietskulissen hätten den Vorteil gehabt, dass das Team sich aufteilen konnte. Zwölf bis 15 Leute hätten an den LGS-Plänen mitgearbeitet. Und die nächste steht für sie vor der Tür. Für die Landessgartenschau 2026 in Neuss hat das Büro Reschke ebenfalls den Wettbewerb gewonnen. Die Fläche sei kompakt-

ter als Höxter. Aber auch dieses Vorhaben werde ähnlich sportlich.

Höxter werde er aber bis zur Herstellung des Endzustands nach der LGS begleiten. „Ich freue mich darauf, mitzuerleben, wie die Veränderungen durch die Landessgartenschau der Stadt Schwung geben werden.“

Zunächst fängt das Sommermärchen aber erstmal an. Hinter den Fachleuten und den weit mehr als 50 beteiligten ausführenden Firmen liegen Bauarbeiten in Rekordzeit. Das lösungsorientierte Arbeiten bei Problemen und die Intensität des Dialogs seien erfreulich gewesen, blickt Paul Seydell auf diese besondere Bauzeit zurück. „Wir sind ein kompaktes Team und tauschen uns gut aus.“ Glück habe das Team mit den Unternehmen gehabt. Sie kommen zum größten Teil aus der Region und sind „allesamt Top-Unternehmen, die jeden Tag Vollgas geben“. „Ich habe selten eine so gute Stimmung erlebt.“

Die geht bald nahtlos über in die Ereignisdichte der LGS mit ihren weit mehr als einer halben Million Blumen und über 1000 Veranstaltungen. Die Macher freuen sich drauf.



Auf Hochtouren liefen die Bauarbeiten am Wall in den Wochen vor der Eröffnung. Foto: Michael Robrecht



Ulrike Battmer (LGS) und Frank Rassl (Lott Team) beim Blumenpflanzen in Corvey. Foto: Sabine Robrecht

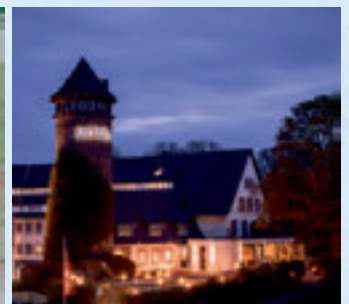
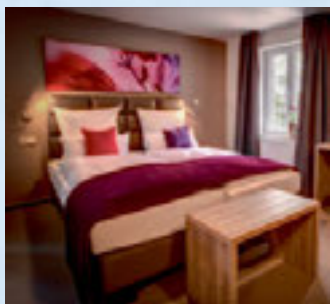


Glockenblumen vor der Stadtmauer am Wall.




Diese Staude am Wall ist ein Farbtupfer. Fotos: LGS/Mauela Puls

SCHÖNE Auszeit an DER WESER



Entspannen Sie im Weserhotel mit gemütlichem Restaurant und einer bezaubernden Terrasse an der Weser – der perfekte Ort für einen erholsamen Urlaub oder eine kleine Auszeit vom Alltag.



 Zentral und dennoch ruhig am Weserradweg.

WESERHOTEL
SCHWAGER

Steinhof 2 - Holzminden | www.weserhotel-schwager.de | Tel. 05531 - 701 700

 Besuchen Sie uns!

Familienspaß auf der Landesgartenschau: Spielplätze, Mitmachangebote und Theater

Ein Park für alle Generationen

Von Manuela Puls

Die Landesgartenschau verbindet Blütenpracht mit einer spielerischen Zeitreise für jedes Alter. Drei außergewöhnliche Themenspielplätze gilt es gemeinsam mit den Kleinen zu erkunden, eine riesengroße Murmelbahn und eine naturnahe Spiel Landschaft kommen hinzu. Kostenlos ausleihbare Bollerwagen bieten Platz für Rucksäcke und Proviant, wenn die Kinder mit einem Eis in der Hand das nächste Highlight ansteuern. Bei müden Füßen lassen sich die Strecken auch bequem mit der Bimmelbahn oder dem Dampfer-Shuttle zurücklegen.

Drei Spielplätze

Passend zur historischen Wallanlage lädt der Spielplatz am Nicolaitor die Kinder ein in die Welt des Mittelalters. Der Spielplatz ähnelt der mittelalterlichen Stadtsilhouette Höxters mit Stadtmauer, Häusern, Marktplatz und Marktständen. Sogar die Kirchtürme des Corveyer Westwerks finden sich hier wieder. Durch das Stadttor kommen die Kinder in das

Handwerker-Viertel. In den Hütten können sie werkeln, am Maibaum schaukeln und Spaß beim Pfefferkuchen-Puzzle haben.

Gar nicht weit entfernt entsteht die Märchenwelt. Auf dem zweiten neuen Spielplatz am Wall können Kinder einen Rapunzelturm mit Rutsche und langem Zopf zum Klettern entdecken. Wackelige Stege führen zu einem verwunschenen Schloss. Drumherum wartet ein Hüggelland mit Schaukelwiese und Kletterwald. Für jüngere Kinder gibt es eine Zwergenhütte mit Wassermatschanlage und Sandaufzug.

Der neue Spielplatz im Weserbogen liegt auf dem Gelände des alten Sägewerks. Passend dazu steht das Thema Holz im Vordergrund und thematisiert den Weg vom Wald bis zum fertigen Brett. Die größte Attraktion ist der alte Siloturm: Innen können Kinder über Netze und Podeste hochklettern und draußen über zwei Rutschen wieder hinuntersausen. Es gibt Bäume zum Klettern, Holzpalisaden zum Balancieren und eine Holzfabrik – das



Zauberhaft: Die Märchenwelt am Wall gehört zu den drei Spielplätzen der Landesgartenschau. Foto: Sabine Robrecht

ist ein anspruchsvoller Bewegungsparcours.

Murmelbahn und Sandsteinklippen

Höxter im Kleinformat wartet in der Weserlandchaft auf Oma, Opa, Mama, Papa und die Kleinen. Auf der Murmelbahn – ein Projekt des Fördervereins Landesgartenschau Höxter – lernen die Kinder die Stadt und ihre zwölf Ortschaften kennen. An verschiedenen Stationen spielen sie sich einmal durch das gesamte Stadtgebiet, wenn die Kugel rollt.

Auch die Region Weserbergland können Kinder in einer neuen, naturnahen Spiellandschaft erleben. Auf der Weserscholle formt die neue Anlage mit Höhenunterschieden ein Mini-We-

serbergland. Kleine und große Hügel und Sandsteinklippen laden die Kinder zum Toben ein.

Kleine Archäologen

Im Weserbogen bei Corvey wird es geschichtlich interessant. Hier verbirgt sich eine versunkene Stadt im Boden. Im Archäologiepark können Familien in der Mitmachgrabung Nachbildungen von echten Funden ausbuddeln und in einem digitalen Sammelheft zusammentragen: Mauerreste, Hufeisen, Schlüssel oder sogar das Operationsbesteck des Chirurgen von der Weser.

Der war ein berühmter Augenarzt und hat in der untergegangenen Stadt Corvey gelebt. Ein Sandsteinurmiss zeigt, wo sein Haus stand. In

Hörspielen kann man dem Weser-Medicus persönlich begegnen. Auf Holzstegen geht es von Station zu Station, mit Augmented Reality erscheinen auch andere Gebäude wie die Marktkirche auf dem Handy-Display.

Weserstrand und Hanflabyrinth

Ganz in der Nähe, neben dem riesigen Lavendelfeld erstrecken sich bunte Blühwiesen bis an den Weserstrand, wo Kinder Flusskiesel übers Wasser hopsen lassen, während die Erwachsenen in der Hängematte die Seele baumeln lassen. Auf dem Erdbeerfeld gibt's süße Früchtchen zum Naschen und im Hanflabyrinth kann man Verstecken spielen.

Puppenspiel und Kindertheater

Und dann gibt es jede Menge Kinderkultur: Die Bielefelder Puppenspiele zeigen „Der kleine Wassermann“ (7./8.5.), das Trotz-alledem-Theater bringt „Käpten Knitterbart“ auf die Bühne (20./21.5.) und Katharina Thalbach liest Erich Kästner (27. Mai). Am 7. und 8. Juli gibt es „Der Josa mit der Zauberfiedel“ nach Janosch mit dem Ensemble der Hochschule für Musik Detmold. Das Figurentheater Hannover kommt zweimal (22./23.7. und 30.9./1.10). Dazu kommen viele Kreativworkshops.

Alle Speisen & Getränke auch zum Mitnehmen
Küche durchgehend geöffnet

MENNES
B · R · A · T · W · E · R · K

... wo Qualität, Kreativität und Frische zu Hause sind.

SELBSTBEDIENUNG

Corbiestr. 33 | 37671 Höxter
info@mennes-bratwerk.de
www.mennes-bratwerk.de

Öffnungszeiten
Montag - Freitag 11.00 - 18.00 Uhr
Samstag 11.00 - 16.00 Uhr

... wo Qualität, Kreativität und Frische zu Hause sind.

SCHMECK WERK

SELBSTBEDIENUNG

Am Markt 3 | 37671 Höxter
info@schmeck-werk.de | www.schmeckwerk.de

Öffnungszeiten
Montag - Freitag 9.30 - 18.00 Uhr
Samstag 9.30 - 16.00 Uhr

Ihr kompetenter und leistungsstarker Partner für Agrartechnik

CLAAS

An 11 Standorten für Sie vor Ort!

AGRAVIS
TECHNIK

AGRAVIS Technik Saltenbrock GmbH
Nieheimer Str. 3-5,
32839 Steinheim
www.agravis-technik-saltenbrock.de

AGRAVIS Technik ist ein Unternehmen der AGRAVIS Raiffeisen-Gruppe

Die Städte im Kreis Höxter wünschen allen Besuchern eine schöne und kurzweilige Zeit auf der Landesgartenschau



Raumgestaltung



Inh. Igor Enns

Polsterei • Gardinen
Sonnenschutz • Teppich
Designbelag

Pfennigbreite 10 37671 Höxter
Tel. 05271 - 7555
www.sapo-polsterei.de

Die Landesgartenschau vom Wasser aus
erpaddeln
 mit dem Kanu oder Schlauchboot

Krome Kanu

Corvey 10 · Domänenhof · 37671 Höxter · Telefon 05271 694 68 66

WILLKOMMEN
 an unserem
WEINSTAND
 auf der WESERSCHOLLE
 Feine Tropfen im Ausschank
 während der Landesgartenschau
 von April bis Oktober

CORVEYER WEINHAUS

Höxter | Corvey 9a
 05271 2416
 corveyer-weinhaus.de

WEIN · PRICKELNDES · FEINKOST · SPIRITUOSEN und vieles mehr

Macher wecken Vorfreude – eine Übersicht von Manuela Puls

Die Schauplätze der Landesgartenschau

Wall

Die historische Stadtmauer ist gesäumt von blühenden Stauden, die sich in schattigen und trockenen Beeten wohlfühlen. In besonderen Fenstern wird der natürliche Bewuchs des mittelalterlichen Gemäuers gezeigt und erklärt. Unter hohen alten Bäumen schaffen heimische Garten- und Landschaftsbaubetriebe kleine Paradiese – die sieben Galeriegärten sind umgeben mit einem hölzernen Steg wie von einem Bilderahmen. Hier können es sich die Besucher zum Beispiel in Sitzschubkarren gemütlich machen, Möglichkeiten vertikaler Begrünung kennenlernen oder eine Dachterrasse erklimmen. Die Gewinner beim Nachwuchswettbewerb Bund Deutscher Landschaftsarchitekten setzen Unkraut wie Brennnessel, Diestel oder Klette bewusst in Szene. Studierende der Technischen Hochschule OWL bilden in einem Porzellangarten Weserwellen mit 1.600 Tellern nach. Die Hochschule präsentiert

einen innovativen Pavillon aus dem Baustoff Pilzmycel. In einem viktorianischen Kunstpavillon stellen fünf Künstler aus der Region aus. Vorschläge für die Grabgestaltung gibt es bei den Friedhofsgärtnern und Steinmetzen, fernöstliche Inspirationen im Buddha-Garten. Im Lesegarten am Fallersleben-Denkmal und am Berliner Platz kann man pausieren, während Kinder über zwei große Themenspielflächen zu Mittelalter und Märchen toben. Ein Pavillon zum Wickeln oder Stillen steht dort ebenfalls bereit.

Weserufer und Weserscholle

Am Flussufer führen Sitzstufen bis an die Wasserkante. Auf der längsten Bank von Nordrhein-Westfalen (70 Meter) können Besucher den vorbeiziehenden Dampfer und glitzernde Weserwellen beobachten.

Weiter entlang der neu gestalteten Promenade geht es zum „blauen Wunder“: Ein Band aus 61.000 Traubenhyazinthen begrüßt die ersten

Gartenschau-Besucher im Frühling. Am Pavillon der Ortschaften können große und kleine Gartenschau-Gäste auf einer riesigen Marmelbahn die Kugel rollen lassen. Die Überreste der militärischen Nutzung werden integriert: Auf einer alten Rampe am Ufer, wo früher Panzer rollten, kann man chillen. Auf der hochgelegenen Scholle lockt eine naturnahe Spieltopographie, die dem Weserbergland nachempfunden ist. Die Kinder können auf dem Aussichtsplattform über dem Fluss über Sandsteinklippen klettern, Dschungelpfade erkunden oder das verwunschene Haus der Gartenschau-Elfe Holli suchen. In den Auengarten-Teichen kann man die müden Füße kühlen, im Schöpfungsgarten über die Elemente nachdenken oder auf dem Weserbalkon die Aussicht in die grünen Sollingwälder oder die Kirchtürme von Höxter genießen. Entlang des Taglialtals geht es am Hafenbecken vorbei in Richtung Corvey.



Am Fallersleben-Denkmal hat der Lesegarten seinen Platz.
 Foto: Harald Iding



Sitzgelegenheiten laden am Wall zum Verweilen ein.
 Foto: Harald Iding



Die Stufen am Weserufer, hier nahe dem Dampferanleger, haben viele Bürgerinnen und Bürger schon bei der Baustellenführung Ende Oktober 2022 beeindruckt erkundet.
 Foto: Sabine Robrecht

Die Schauplätze der Landesgartenschau

μwel im Schatten des Welterbes Corvey

Fortsetzung von Seite 22

Weserbogen

Wo die Weser einen großen Bogen macht, stand ein altes Sägewerk. Daraus wurde das Zentrum der Landesgartenschau – mit der Blumenhalle, die 13 wechselnde Schauen zeigt. Mit der Hauptgastonomie, die bis zu 800 Besucher bewirten kann. Mit der großen, von einem Spannbau überdachten Bühne, die 500 Zuschauern einen Sitzplatz bietet bei den zahllosen Veranstaltungshighlights.

Das Thema Holzverarbeitung wird auf einem außergewöhnlichen Spielplatz aufgegriffen. Das alte Späne-Silo wurde zum großen Kletterturm. Unter einer Agri-Photovoltaik-Anlage wachsen Beerensträucher und in einer Demonstrationsanlage können die Besucher erleben, wie aus Strom Wasserstoff zur Speicherung überschüssigen Stroms wird. Auch der Beitrag der Baumschulen, große bunte Blühwiesen, ein Hanflabyrinth, Erdbeerfelder, eine Golf-Abschlagbahn und der Beitrag der grünen Berufe mit der Strohhalde sind jetzt nicht weit. Die Besucher können in den Gehegen Nutztiere wie Kälbchen oder Fohlen streicheln und heimische Feldfrüchte wachsen sehen. Im Sommer wird das zwei Hektar große Lavendelfeld zur Attraktion. Mitten hindurch führt der historische Hellweg zu einer barocken Obstplantage, die von einem hohen Hopfenpalisade umgeben ist.

Archäologiepark

Im Archäologiepark wird die wüst gefallene mittelalterliche Stadt Corvey erlebbar. Wir berichten ausführlich in dieser Beilage.

Remtergarten

Hinter hohen Klostermauern verbirgt sich ein Juwel: Der Remtergarten liegt dem Westwerk Corvey zu Füßen. Im Schatten des Welterbes entstand ein Kleinod – geschaffen in Anlehnung an einen historischen Klostergarten aber mit modernen Anklängen. Der Remtergar-



Der Remtergarten im Schatten der Abteikirche und des karolingischen Westwerks Corvey ist ein Juwel. Foto: LGS/Manuela Puls



Die LGS-Dahlie wird am 9. September getauft. Beim Schaukochen im Remtergarten hat die Dahlie auch als essbare Blume ihren Auftritt.



Der Weserbogen im Frühjahr 2023: Extravagante Pavillons und der Siloturm des Sägewerks sind Hingucker. Foto: Sabine Robrecht

ten will aufzeigen, wie sich die Corveyer Mönche im Mittelalter selbst versorgten. Im Apothekergarten wachsen Heil- und Arzneipflanzen, mit denen sich die Benediktiner kurierten und die bis heute in der Medizin von Bedeutung sind. In den Beeten finden sich neben mittelalterlichem Gemüse die Importe aus der „Neuen Welt“ – Kartoffeln oder Tomaten kamen aus Amerika zu uns. Bis zum Urban Gardening unserer Tage wird die Entwick-

lung des Nutzgartens vorgestellt, garniert mit zahllosen essbaren Blumen, deren Verwendbarkeit in der Küche vielen unbekannt ist. Ein Duftsäum schlängelt sich um die Rosenrabatten, in denen 900 Rosen im Farbverlauf gepflanzt wurden, kombiniert mit prächtigen Stauden. Im geschützten Mikro-Klima gedeihen seltene Gehölze wie der Taschentuch- oder der Kuchenbaum. In einer Outdoor-Küche wird auf dem Platz der Genüsse gekocht.



Lady Fitness
BESUCH UNS AUF FACEBOOK & INSTAGRAM
DAS WOHLFÜHLSTUDIO NUR FÜR FRAUEN
Tel.: 05271 / 80 86 ladyfitness-hx.de



ÖLMÜHLE SOLLING
BIO-FEINKOST aus der Region
ZUR LANDESGARTENSCHAU FREUEN WIR UNS AUF VIELFÄLTIGE, BUNTE UND SPANNENDE MOMENTE.
In unserer Familienmanufaktur stellen wir seit 25 Jahren Ölspezialitäten und Feinkost in bester Bio-Qualität her. Entdecken Sie unser **Set zur Landesgartenschau 2023** mit Basilikum Würzöl, Apfel-Quitte Balsamessig und kernigem Salatöl für eine bunte Genussvielfalt.
MÜHLENFEST
17. Juni
11 bis 18 Uhr
in Boffzen
Öffnungszeiten Mühlenladen Boffzen
Mo bis Fr 9.00 – 17.30 Uhr
Sa 9.30 – 14.30 Uhr
Ölmühle Solling · Höxtersche Straße 3 · 37691 Boffzen
T 0 5271 · 9 66 66-0 · oelmuehle-solling.de



HEIMISCH IM WESERBERGLAND
Kaffee und Shoppen zugleich!
Das geht!
Café Heimisch jetzt im „Leckeres Weserbergland“!
HEIMISCH & LECKERES WESERBERGLAND
Besten Kaffee, leckeres Frühstück und gesunde Bowls & Eine große Auswahl an regionalen Köstlichkeiten, Deko- und Geschenkartikeln.
Bei uns erhalten Sie das vielfältige Sortiment der regionalen Landesgartenschauprodukte!
Marktstraße 31, 37671 Höxter
0 52 71 / 9 51 53 60 info@cafe-heimisch.de
0 52 71 / 4 04 97 73 info@lecker-es-weserbergland.de
Öffnungszeiten
Dienstag – Samstag 10.00 bis 18.00 Uhr

GELÄNDEPLAN



- Eingang / Ausgang / Tickets
- Eingang / Ausgang
- nur Ausgang und separater Eingang für Veranstaltungen
- Toiletten
* alle Toiletten sind barrierefrei außer die mit Sternchen* (Haupteingang Wall)
- Still- & Wickelmöglichkeit
- Treffpunkt Gästeführung
- Spielplatz
- Veranstaltungen
- Aussichtspunkt
- Restaurant
- Café
- Imbiss
- Weinstand
- Infopunkt
- Parkplatz
- Parkplatz Bus
- Parkplatz Wohnmobil
- Parkplatz Rad
- No smoking
- No alcohol
- No dogs

- Einkaufen
- Bank / Geldautomat
- Apotheke
- Bäckerei
- Bushaltestelle
- Bahnhaltstelle Höxter-Rathaus
- Taxi

GWH - Leuchtspur

Haltestelle Rasender Weserwurm:
Corvey/Remtergarten – Berliner Platz – Bahnhof – Dechanei

Weser-Shuttle:
Mit dem Weser-Shuttle von Corvey zum Dampferanleger Höxter und zurück

Kostenloses WLAN
auf der Landesgartenschau wird durch die sewikom zur Verfügung gestellt

Unsere Premium-Sponsoren:



2023
LANDESGARTENSCHAU
HÖXTER 20. April – 15. Oktober



WILLKOMMEN IM BLÜTENRAUSCH auf 5 Geländeteilen

WALLANLAGE

- 1 **Mustergärten**
Inspirationen für das Eigenheim
- 2 **Anliegergärten**
Privatgärten im Gartenschau Gelände
- 3 **Pavillon der Kunst**
mit 5 wechselnden Ausstellungen
- 4 **Porzellangarten**
der Porzellanmanufaktur FÜRSTENBERG
und MUSEUM SCHLOSS FÜRSTENBERG
- 5 **Forscherpavillon TH-OWL**
Pavillon aus Mushroom-Bricks
- 6 **Buddha-Garten**
Fernöstliche Gartenkunst
- 7 **Grabgestaltung**
Von Friedhofsgärtnern und
Steinmetzen
- 8 **Stauden an der
historischen Stadtmauer**

WESERLANDSCHAFT

- 9 **Murmelbahn**
Kugel-Spaß für Groß und Klein
- 10 **Wald & Holz NRW**
- 11 **Pflückgarten**
Probieren erlaubt!
- 12 **Eidechsen-Habitat**
Trocken-Lebensraum für
heimische Reptilien

WESERSCHOLLE

- 13 **Sternenhaus**
Poetisches Erlebnis des Sternenhimmels
- 14 **Schöpfungsgarten**
Gemeinschaftsprojekt
der Religionsgemeinschaften
- 15 **Auengarten**
Ein außergewöhnlicher Wassergarten
- 16 **Hollis Wood**
Das Zuhause der Elfe Holli
- 17 **Tagliliental**

WESERBOGEN

- 18 **Storchennest**
- 19 **Blumenhalle**
- 20 **Besucherzentrum**
Infopavillon Teutoburger Wald
Die Urlaubsregion stellt sich vor
- 21 **Archäologiepark**
- 22 **Urbaner Waldgarten**
- 23 **Natur Garten Forum**
- 24 **Historischer Rastplatz**
- 25 **Wir vom Land – bunt und vielfältig**
Landwirtschaft, Jagd und Naturschutz –
gemeinsam für den Kreis Höxter
- 26 **Gartenmarkt**
- 27 **Baumschulen**
- 28 **Buntes Klassenzimmer NRW**
- 29 **Imker**
- 30 **Energiegarten / Agri-PV-Anlage**
- 31 **Holzminden – Nachhaltig sinnvoll**
- 32 **Erdbeerfeld**
- 33 **Golfbahn**
- 34 **Alles machbar mit OBI**
Gestalte Deinen Garten

Audio-Kuben: Historie zum Anhören

- 🏠 Haus des Chirurgen
- ⦿ Marktkirche
- ⦿ Westfälischer Hellweg
- 🏰 Stadtbefestigung
- 🌉 Brücke über die Weser

REMTERGARTEN

- 35 **Rosen- und Duftgarten**
Ein einzigartiges Gerucherlebnis
- 36 **Arzneipflanzengarten**
Mehr als 500 qm Pflanzen unterteilt nach
medizinischen Indikationen
- 37 **Küchengartenkabinett**
Der Nutzgarten im Mittelalter, Gemüse aus
der „Neuen Welt“ und der Küchengarten
von Morgen
- 38 **Geophytenwiese**
Ein Meer aus Weiß-, Gelb-, Blau-
und Rosatönen
- 39 **Corbie-Garten**
Die Weltrose 2022 „Heidtraum“ trifft die
Corbie-Rose im Garten der Partnerstadt Corbie
- 40 **Gehölz-Raritäten**
Außergewöhnliche, blühende Gehölze
entlang der historischen Klostermauer

www.landesgartenschau-hoexter.de

Gestaltung, Grafik: fien design, Höxter

Visualisierungen:

Landschaftsarchitektur Franz Reschke, Berlin

BLUMENRAUSCH
für zuhaus

... immer eine Idee frischer!

FRISCHEMEYER
F
 DIE BLUMENBINDEREI

BESTELLUNGEN: © 0151 54 45 93 01
 BEVERUNGEN · INDUSTRIESTR. 15
 HÖXTER · NICOLAISTR. 8




Was sagen die Wetterfrösche zum Gartenschauwetter bis 15. Oktober? Frühlingsmotive, witzige Fotos wie dieses aus der Innenstadt Höxter oder andere Schnappschüsse sind gefragt. Foto: Michael Robrecht

Ihr Partner
 für moderne
 Gebäudetechnik

- Elektrotechnik
- Gebäudeautomatisierung
- Datennetzwerktechnik
- Schaltanlagenbau
- Brandmeldeanlagen
- Photovoltaik
- E-Check /Wartung
- Telefontechnik
- Videoüberwachung
- Medientechnik
- Kundendienst
- 24-Stunden-Notdienst

ELEKTRO
BECKHOFF

Kochs Kämpe 1a
 33014 Bad Driburg
 Telefon: 052 53 | 9749 0-0
www.elektro-beckhoff.de

Fotowettbewerb von WESTFALEN-BLATT und VHS Höxter

Wer macht das schönste LGS-Frühlingsfoto?

Von Michael Robrecht

Die Volkshochschule Höxter-Marienmünster bietet im Rahmen der Landesgartenschau zwei Foto-Wettbewerbe an. Im Vorfeld läuft dazu Mitte April in der VHS ein kostenloser Schnupper-Fotoworkshop, wo in zwei Stunden grundlegende Infos und Tipps zum Fotografieren von Susanne Scholz, der VHS-Fotokurs-Dozentin, vermittelt werden. Am Mittwoch, 26. April, um 18 Uhr wird dieser kostenlose Schnupper-Fotoworkshop für Interessenten, die noch gern ein paar schnelle Tipps zum Fotografieren haben wollen, angeboten.

Unabhängig von dem Foto-Workshop können alle Interessenten, Einheimische und Gäste an den Foto-Wettbewerben teilnehmen. Der erste Wettbewerb, den das WESTFALEN-BLATT begleitet, findet vom 20. April bis 15. Juni statt. Das Thema lautet: „Landschafts- und Natur-Motive“. Die Bilder können bis zum 15. Juni digital zur VHS unter vhs@vhs-hoexter.de als Bilddatei (jpg, tif, pdf) geschickt werden.

Besonders die schönen Frühjahrsblumen sind immer ein Foto wert: Egal ob auf dem Wall, im Weserbogen, im Klostergarten oder an Stellen in der LGS-Stadt

Höxter, wo man sie gar nicht vermutet. Der Kreativität der Fotografen (jeder ist willkommen, es geht hier nicht um Profi-Fotografie) sind keine Grenzen gesetzt. Da viele LGS-Besucher ihre Handys dabei haben, entstehen sicher tolle Aufnahmen, hoffen WB und VHS.

Im Anschluss wählt eine Jury die besten Bilder aus. Auf der Landesgartenschau ist die Prämierung geplant. Die fünf besten Bilder werden auf Leinwand gezogen und wohl in der Blumenhalle ausgestellt. Die Sieger erhalten Gutscheine. Auch sollen die schönsten Siegerbilder und weitere Fotos über die WB-Medien (Tageszeitung, Homepage, Facebook) veröffentlicht und bekannt gemacht werden.

Der 2. Wettbewerb startet dann im Anschluss vom 1.

Juli bis zum 20. September. Hier lautet das Thema „Menschen in Höxter“. Auch da gibt es zum Ende eine entsprechende Auswahl und Prämierung. Denkbar ist, dass die zehn Siegerbilder der Fotowettbewerbe nach der LGS in eine Wanderausstellung eingebaut werden. „Auf jeden Fall habe ich Interesse daran, die Bilder auch im Haus der VHS auszustellen, Stadthaus, Rathaus wären sicher auch denkbar“, sagt VHS-Leiter Rainer Schwiete. So könne sich Höxter im Nachhinein noch etwas LGS-Flair gönnen. Als Kooperationspartner unterstützt neben der VHS die LGS-Gesellschaft den Wettbewerb, ebenso der LGS-Förderverein sowie Westfalen Weser und GWH als Sponsoren; ferner die beiden Tageszeitungen.



Susanne Scholz, VHS-Fotokurs-Dozentin, und Volkshochschulleiter Rainer Schwiete organisieren den Fotowettbewerb. Foto: VHS

2023 LANDESGARTENSCHAU HÖXTER an der Weser

OBI
ALLES MACHBAR

Wir sind auch dabei!

Franz Reschke Landschaftsarchitektur

21.04. - 23.04.

Biber BBQ Deluxe Weekend (Live cooking)

05.05. - 07.05.

Jetzt wird's grün! Gestalte deinen Garten neu!

19.05. - 21.05.

Sommer! Sonne! Sonnenschutz! Jetzt den perfekten Sonnenschutz entdecken

25.05. - 28.05.

DoItYourself! Gemeinsam für die nachhaltige Zukunft (DIY Projekte).

09.06. - 11.06.

Splash, Splash! Auf zum kühlen Nass!

07.07. - 09.07.

Urlaubsreif? Jetzt Sommer im eigenen Garten starten!

24.07. - 28.07.

Let's create Future! Orange steht Dir gut! Werde jetzt Teil der OBI Familie und lerne das Arbeiten bei OBI aus erster Hand kennen.

17.08. - 20.08.

Wasser marsch! Aber sparsam bitte! Wassersparen mit OBI

29.09. - 03.10.

Bunte Blättervielfalt! Mach deinen Garten Herbst-Fit!



Tolle LGS-Ansicht vom Fluss: Weser-Shuttle verkehrt zwischen Dampferanleger Höxter und Schiffsanleger Corvey

Weserufer vom Schiff aus erleben

Rund zweieinhalb Kilometer lang ist die Strecke von Höxter nach Corvey, auf der es im Gartenschau-Gelände allerlei zu entdecken gibt. Auch mit dem Dampfer oder mit der Bimmelbahn können die Gäste der Landesgartenschau die Strecke zurücklegen. Der Weser-Schiffshuttle verkehrt zwischen dem Dampferanleger in Höxter (Pier 1) und dem Dampferanleger Corvey. Vom 20. April bis zum 8. Oktober 2023 fährt der Weser-Shuttle täg-



Auch die Fähre „Flotte Hollis“ soll zur LGS wieder fahren.

lich außer montags (Ausnahme: 1. Mai und 29. Mai auch montags). Gäste sollen beachten, dass der Shuttle wegen Charterfahrten ausfallen kann. Die betroffenen Tage stehen im Internet (www.landessgartenschau-hoexter.de/besuch/shuttleangebot) unter „Fahrplanänderungen“. Abfahrtszeiten Höxter-Corvey: 11 Uhr, 12.30 Uhr, 16.15 Uhr. Abfahrtszeiten Corvey-Höxter: 11.45 Uhr, 13.15 Uhr (Weiterfahrt zum Dampferanleger in Fürstenberg um 14 Uhr, anderer Tarif, weitere Informationen bei „Flotte Weser“) und 17 Uhr. Kosten: Einzelfahrschein: Erwachsene 7 Euro, Kinder von 6-12 Jahren 3,50 Euro; Dauerkarte: Erwachsene 30 Euro, Kinder von 6-12 Jahren 15 Euro. Der Dampfer ist für Rollstühle bis zu 90 Zentimeter geeignet.



Mit dem Weserdampfer am Gartenschau-Park entlangschippern, mit dieser Besonderheit kann das ostwestfälische Höxter aufwarten. Auf der Weser verkehrt während der Dauer der Landesgartenschau im nächsten Jahr ein Schiffshuttle. „Wir sind froh, dass wir unseren Gästen diesen Transport-Service anbieten können“, sagt LGS-Geschäftsführerin Claudia Koch. Es sei schon außergewöhnlich, einen Gartenschau-Park vom Wasser aus erleben zu können. Möglich macht das eine Kooperation mit der in Hameln ansässigen Fahrgastsschiffahrt „Flotte Weser“.

Fotos: Michael Robrecht



Scan me!

Noch mehr
Gartenschau-Spass
gibt's in Bad Lippspringe

...mit der Jahreskarte aus
Höxter sogar zum ermäßigten Preis!



Bad Lippspringe

ERSTMALIG ÜBER ZWEI WOCHENENDEN DAS WESER OPEN AIR AM SEE IN HÖXTER EIN FESTIVAL FÜR DIE GANZE FAMILIE

Der Vorverkauf für das Weser Open Air am See hat bereits begonnen und die Nachfrage nach dem Festival auf der Freizeitanlage Höxter-Godelheim 2023 ist auf Rekordniveau gestartet. Nach Bekanntgabe der Künstler wurden binnen weniger Wochen so viele Tickets gekauft wie noch nie zuvor. Das Repertoire kommt gut an und es scheint als hätten die Gäste schon jetzt riesigen Bock auf das Festival.

SAMSTAG, 26. AUGUST:

**ANDREA BERG
BEATRICE EGLI
LAURA WILDE • SUNRISE
DJ THOMMY • LAURA & MARK**

Alles, was das Schlagerherz höher schlagen lässt, gibt es auf die Ohren: Einen unvergleichbaren Musik-Mix an aktuellen Hits und den bekanntesten Mitsing-Klassikern, die perfekte Mischung von Partyfeeling und emotionsgeladenen Texten, untermalt mit einer spektakulären Bühnen- und Lichtshow. Von Gute-Laune-Musik über stimmungsvolle Balladen bis hin zu Rockigen Songs ist an diesem Abend für jeden etwas dabei.

SAMSTAG, 02. SEPTEMBER:

**SILBERMOND
SPECIAL GUEST: POLA**

Silbermond-Fans können sich schon jetzt auf folgende Songs einstimmen und freuen: Neben den Hymnen „Symphonie“, „Durch die Nacht“, „Das Beste“, „Irgendwas bleibt“ und „Leichtes Gepäck“ wird es auch neue Songs zu hören geben wie unter anderem „Auf Auf“, „Nie wieder Schlafen“ zusammen mit 1986zig und vielleicht auch ihre aktuelle Single „Wenn's am schönsten ist“. Ein Song mit einer durch und durch positiven Botschaft. Mit „Wenn's am schönsten ist“ sind Silbermond ganz bei sich. Gitarre, Bass, Schlagzeug und die Stimme von Stefanie Kloß sorgen für den Soundtrack zum Sonnenuntergang und all die guten Augenblicke, die am besten für immer bleiben sollen.

DIE FREIZEITANLAGE HÖXTER-GODELHEIM, EINE TRAUMSPIELSTÄTTE DIE NICHT PASSENDER SEIN KÖNNTE.

Eine Location so vielseitig und familienorientiert wie das Festival selbst. Die gepflegte weitläufige Freizeitanlage vereint Spaß, Abenteuer und Erholung. Zwischen Spielplätzen und Sportangeboten wie Boule, Beachvolleyball, einem Skate-Park und Pumptrack bietet der wunderschöne Badensee, der direkt am Weser-Radweg unweit der Innenstadt von Höxter vorbeiführt, eine angenehme Erfrischung. Die Anlage bietet prinzipiell die beste Voraussetzung für einen kleinen Familienausflug oder eine Sattelpause für Tourenradler

AN DEN TAGEN DER JEWELIGEN VERANSTALTUNGEN WERDEN EINE GROSSE AUSWAHL AN FOOD & DRINKS VOR ORT ANGEBOTEN.

AN- UND ABREISE

Es wird empfohlen die Regionalbahn Linie RB84 der NordWest-Bahn zu nutzen. Der Haltepunkt Bahnhof Höxter-Godelheim wird tagsüber ca. im Stundentakt angefahren.

SONNTAG, 27. AUGUST:

**LEA • ADEL TAWIL
GESTÖRT ABER GEIL
MADELINE JUNO
LEONY**

Um der ganzen Familie einen entspannten Konzerttag zu ermöglichen, startet das Event bereits um 15 Uhr und endet voraussichtlich um 21 Uhr, so dass An- und Abreise für Schulkinder und Berufstätige so bequem und stressfrei wie möglich zum Wochenstart am darauffolgenden Montag erfolgen kann.

Mit vielen neuen Alben im Gepäck, kommen die bekanntesten deutschsprachigen Künstler der heutigen Zeit zusammen. Mehr musikalische Bandbreite kann es wohl an einem Abend nicht geben. Während Acts wie Leony und Gestört aber Geil zum Tanzen und Abfeiern einladen, wird es bei den Musikern Lea, Adel Tawil und Madeline Juno tiefgründig und authentisch. Eins steht auf jeden Fall fest: Diese Künstler schreiben die Zeilen des Lebens und es spielt dabei keine Rolle in welcher Lebensphase man sich befindet.

TICKETS FÜRS WESER OPEN AIR AM SEE WERDEN IN FOLGENDEN KATEGORIEN ANGEBOTEN:

DER GOLDEN CIRCLE:

Dieser exklusive Stehplatz befindet sich unmittelbar vor der Bühne und garantiert die beste Sicht in der ersten Reihe auf die Bühne.

SITZPLATZ TRIBÜNE:

Tribünenanlage mit nummerierten Sitzplätzen, für die entspannte Anreise und eine freie Sicht auf die Bühne.

STEHPLATZ BEREICH:

Innenraum der Arena als Stehplatz.

VORVERKAUFSSTELLEN:

Der Vorverkaufsstart fürs Weser Open Air am See 2023 hat bereits begonnen. Tickets gibt es unter:

- www.weser-open-air.de
 - Touristik Information Höxter GmbH, Weserstraße 11, 37671 Höxter
 - Stadtmarketing Holzminden, Markt 2, 37603 Holzminden
- und an allen bekannten Vorverkaufsstellen von Reservix und Eventim.



WESER OPEN AIR
AM SEE
HÖXTER 2023

ANDREA BERG

BEATRICE EGLI

LAURA WILDE • SUNRISE

DJ THOMMY • LAURA & MARK

SAMSTAG, 26.08.2023

BEGINN: 16.00 UHR



LEA
ADEL TAWIL
GESTÖRT ABER GEIL
LEONY • MADELINE JUNO

SONNTAG, 27.08.2023

BEGINN: 15.00 UHR



SILBERMOND

SPECIAL GUEST: POLA

SAMSTAG, 02.09.2023

BEGINN: 20.00 UHR



2012 UPCOMING
Events GmbH

Gefördert durch:



Die Beauftragte der Bundesregierung
für Kultur und Medien



NEU
START
KULTUR

Während der Landesgartenschau wird das Gelände eintrittspflichtig und auch teilweise eingezäunt sein

Kassen sind von 9 bis 19 Uhr offen

Die Kassen sind täglich von 9 bis 19 Uhr geöffnet. Das Verweilen im Gelände ist bis Einbruch der Dunkelheit gestattet. Bei kostenpflichtigen Abendveranstaltungen schließt der Park um 18 Uhr. Wichtige Info: Hunde sind auf der Landesgartenschau nicht erlaubt. Diese Entscheidung hat verschiedene Gründe und ist bisher von jeder Gartenschaugesellschaft so getroffen worden. Ausgenommen sind Begleithunde für Menschen mit Be-

hinderungen. Während der Landesgartenschau von April bis Oktober 2023 wird das Gelände eintrittspflichtig und auch zur Bauzeit teilweise eingezäunt sein. Natürlich werden Anwohner, ansässige Geschäftsinhaber und Lieferanten ihre Häuser und Geschäfte erreichen können. Eine Übersicht über den gesperrten Bereich finden Leser auf dem Geländeplan auf Seite www.landesgartenschau-hoexter.de/service/faq. Das Gelände ist bis

auf die Toilette am Berliner Platz weitestgehend barrierefrei gestaltet.

Gerne können Besucher Wiesen und Bänke zu einem Picknick mit ihren mitgebrachten Köstlichkeiten nutzen. Die Zubereitung von Speisen über offenem Feuer, zum Beispiel mit einem Grill, ist nicht erlaubt, so das LGS-Team. Online kann per Paypal oder Kreditkarte gezahlt werden; an den stationären Verkaufsstellen mit Bargeld oder EC-Karte.



Schlangen an den Kassenhäuschen wie hier am Wall: So ein Bild wünschen sich die LGS-Veranstalter in Höxter. Foto: Michael Robrecht

#HELDENREGION
„SUPERHELDEN“
WERDEN IM WESERBERGLAND ERSCHAFFEN.
 WWW.SUPERHELDENAUSBILDUNG.DE
 FOLGE UNS...
 f Instagram Music



Die Gartenschau-Gäste können in Höxter auch „chillen“, wie hier am Marktplatz. Viele Feste gibt es im LGS-Jahr 2023. Foto: M. Robrecht



„Frühlingserwachen - Mit frischem Schwung zum neuen **Job**“

Piening Personal

www.piening-personal.de

Marktstraße 3-7 · 37671 Höxter · 05271 95 97 0



Wie warm werden Frühjahr und Sommer 2023? Rekordhitze brauchen weder Pflanzen noch Besucher der Gartenschau. Foto: M. Robrecht



Unser Team der Volksbank Höxter (vorne, v. l.) mit Michael Meier, Regionalleiter, Ina Kreimer, Vorstand der VerbundVolksbank OWL, und Norbert Meyer, Regionalleiter, mit Verstärkung des Schlosstheaters Fürstenberg (v. l.) Carina Stickel, Xenia Heidebrecht, Maria Sievers und Birgit Auel.

Höxter blüht auf!

Die Landesgartenschau Höxter bringt Menschen zusammen und verbindet unsere Region über Fluss und Landesgrenze hinweg. Dieses besondere Ereignis unterstützen wir gerne. Gemeinsam lassen wir unsere schöne Stadt Höxter an der Weser aufblühen. Wir wünschen allen Besucherinnen und Besuchern eine gute Zeit auf der Landesgartenschau mit vielen unvergesslichen Momenten und inspirierenden Eindrücken!

VerbundVolksbank OWL eG

MIT DEN ZWEIGNIEDERLASSUNGEN

 Volksbank Paderborn

 Volksbank Höxter

 Volksbank Detmold

 Volksbank Minden

 Volksbank Brilon

 Volksbank Büren-Salzotten

 Bankverein Werther

„Weser Open Air“ am Godelheimer See: Beatrice Egli, Adel Tawil, Leony, Lea, Silbermond, Gestört aber Geil

Andrea Berg lockt Tausende an See

Von Michael Robrecht

Das Weser-Open-Air zieht Ende August um nach Höxter: „Nach jahrzehntelanger Veranstaltungsserie in Beverungen wollen wir nunmehr neue Wege gehen, und zwar stromabwärts der Weser zur Freizeitanlage Höxter-Godelheim“, freut sich Veranstalter Frank Schenk. Topstar ist Andrea Berg. Mit Beatrice Egli, Lea, Adel Tawil, Gestört aber Geil, Madeline Juno und Leony haben weitere zugkräftige Stars in der Freizeitanlage Höxter-Godelheim Auftritte am Wochenende 26./27. August.

Mit Silbermond kommen weitere Topmusiker am 1. September zum Weser-Open-Air am See. Die Open-Air-Highlights im Rahmen der nahe gelegenen LGS sind der Auftakt zu mehr Musik am See ab 2024.

Eröffnet wird das neue Weser-Open-Air am Godelheimer See am Samstag, 26. August, mit der neben Helene Fischer erfolgreichsten Sängerin der deutschen Chart-Geschichte: Andrea Berg. Die Ausnahmekünstlerin und ihre Band werden, davon sind die Veranstalter überzeugt, Generationen vereinen. Ihre Konzerte seien Mega-Partys. „Das ist genau das, was wir mit dem Weser-Open-Air am See sein wollen: ein Festival für die ganze Familie“, sagt Musikmanager Frank Schenk. Veranstalter des Weser-Open-Airs am See in Höxter-Godelheim ist die „2012 UPCOMING Events GmbH“ aus Berlin. Die Stadt Höxter hat mit dem Veranstalter aus der Hauptstadt einen Mehrjahresvertrag unterzeichnet.



Adel Tawil kommt zum Konzert am Godelheimer See. Foto: dpa



Beatrice Egli und Andrea Berg (rechts)

Foto: SWR



Silbermond

Foto: dpa



Leony

Foto: dpa



Gestört aber Geil

Foto: dpa

Frank Schenk sagte, er wolle neue Wege gehen, um das Festival erfolgreich zu halten. „Das auch überregional sehr bekannte Weser-Open-Air nach Höxter zu bekommen, das ist ein großer Erfolg. Das passt sehr gut zum Programm der Landesgartenschau 2023“, sagten Höxters Bürgermeister Daniel Hartmann und LGS-Geschäftsführerin Claudia Koch bei der Vorstellung des See-Projektes. LGS und die Berliner Konzertagentur wollen das Konzertereignis auch gemeinsam bewerben. Stadt und Frank Schenk haben für Höxter große Pläne.

Andrea Berg wird als Topact vor möglicherweise bis zu 8000 Fans auftreten. Im Vorprogramm sollen weitere Stars auf die Bühne kommen. Am Sonntag, 27. August, geht die geballte Frauempower weiter: Die Popsängerinnen Madeline Juno, Leony und Lea stehen auf der Konzertbühne. 10.000 Besucher plus X kann sich

Frank Schenk gut vorstellen. Die Wiese am See fasst sogar 15.000 Besucher in der Spitze. Der Ticketvorverkauf läuft seit Monaten an auf den Online-Konzertkartenportalen und auch im Tourismusbüro der Stadt Höxter im Historischen Rathaus. Die Andrea-Berg-Tickets sind ab 69 Euro erhältlich.

Frank Schenk erklärte im Stadthaus Höxter, dass er zehn Jahre in Beverungen viele Konzerte wie mit Chris de Burgh, Herbert Grönemeyer, Sarah Connor, Mark Forster, Scooter, Wincent Weiß, Roland Kaiser oder Supertramp-Leadsänger Roger Hodgson veranstaltet habe, er nun aber in Höxter mehr Freiheiten sehe, seine Ideen für ein zeitgemäßes Konzertangebot zu verwirklichen. „Wir werden Sitzplätze in Tribünenform und Stehplätze wie bei dem Roland-Kaiser-Konzert anbieten“, will er das Stellkonzept von Beverungen Weserwiesen auch am Godelheimer

See auf der großen Wiese unweit des Strandes und des Spielplatzes übernehmen. Die Veranstaltung, die jetzt jedes Jahr am letzten Wochenende im August stattfinden soll, bekam auch einen neuen Namen: „Weser Open Air am See“.

Frank Schenk, Berliner Konzertmanager mit Affinität zum Weserbergland, kündigte an, erfahrene Mitarbeiter aus den Bereichen Projektmanagement, Ticketing und Marketing mitzubringen, wie er dies in Beverungen auch getan habe. Die Künstlerverpflichtung werde komplett über ihn laufen. Für weitere Festival-Angebote wie Gastronomie suche er sich Partner im Kreis.

Der Festivalplatz am Godelheimer See sei eine der schönsten Locations in der Region: „Andrea Berg war von der Landschaft begeistert. Sie kannte den Raum Höxter auch von früheren Auftritten und freut sich, hier open air spielen zu dür-

fen“, so der Manager nach einem Gespräch mit dem Management von Andrea Berg (größte Hits: „Du hast mich tausendmal belogen“ und „Piraten wie wir“).

„Wir wollen internationale Topstars nach Höxter holen in den kommenden Jahren“, stellte er in Aussicht. Der Vorverkaufsstart für das Weser-Open-Air am See 2023 läuft gut. Tickets gibt es unter www.weser-open-air.de, bei der Touristik Information Höxter GmbH (Weserstraße 11), beim Stadtmarketing Holzminden (Markt 2) sowie an allen bekannten Vorverkaufsstellen von Reservix und Eventim.

Line-up beim Weser Open Air am See 2023

1. Samstag, 26. August: Andrea Berg, Beatrice Egli und weitere Gäste

2. Sonntag, 27. August: Lea, Adel Tawil, Gestört aber Geil, Madeline Juno, Leony

3. Samstag, 2. September: Silbermond

Bald soll das 1000. Mitglied begrüßt werden — Ziel ist es, die Region Höxter nach vorne zu bringen

Förderverein holt Dörfer ins Boot

Der Förderverein LGS Höxter hofft, in Kürze das 1000. Mitglied begrüßen zu dürfen. Mit 64 Mitgliedern war man 2018 gestartet. Viele Veranstaltungen haben die Förderer bestritten. „Unser Ziel ist es, nicht nur die Kernstadt, sondern die Region nach vorne zu bringen“, sagte Thomas Schöning, Vorsitzender des Fördervereins. Dem Verein sei es ein Anliegen, auch Höxters Ort-

schaften zu unterstützen. So wurde jedem Ortsteil bei der Umsetzung eines Projektes finanziell unter die Arme gegriffen. Als Beispiele nannte Schöning den Landschaftsrahmen in Godelheim, den Apfelpfad in Bosseborn und die Renaturierung zwischen Bödexen und Fürstenau. Das Leuchtturmprojekt des Fördervereins, der „Platz der Ortschaften“, entsteht in enger

Zusammenarbeit mit den Vertretern der Ortsteile. An der Grubemündung wird ein Pavillon samt Dachterrasse und Murelbahn entstehen. Hier stellen sich die Ortschaften mit eigenem Programm vor. Die durch die Ortsteile selbstfinanzierten Imagefilme sollen bei den Gästen die Lust auf einen Besuch wecken.

Weitere Infos unter www.foerdereverein-lgs.org/



Stellen den Platz der Ortschaften vor: (von links) Thomas Schöning, Holger Sielemann, Dietmar Beineke und Michael Meier. Foto: LGS



Ex-Minister Klaus Töpfer und Landrat Michael Stickeln am Wall beim Förderverein.



Immer im Infopavillon: der Förderverein hier an der Weser.



Förderverein heißt auch: planen, reden, tagen. Foto: LGS



Infotag in der Stadthalle mit SCP-Maskottchen. Foto: Robrecht



Besuchen Sie die Kreationen unserer Studierenden

*den Garten aus Porzellan,
den Pavillon aus Pilzen sowie
das automatisierte Gemüsebeet
auf dem Gelände der Landesgartenschau in Höxter*

und lassen Sie sich inspirieren.



www.th-owl.de/landesgartenschau-2023

Buntes Klassenzimmer NRW auf Landesgartenschau: Garten für erlebnis- und erfahrungsorientiertes Lernen

„Jugend“ forscht in 170 Kursen

Welche Auswirkungen hat mein Essen auf die Welt? Warum darf es beim Eisbären nicht blühen? Und was hat mein Handy mit Afrika zu tun? Diese und viele weitere Fragen stellt das Bunte Klassenzimmer NRW, der außerschulische Lernort der Landesgartenschau Höxter. „Den Kursplan mit mehr als 170 Kursen haben wir unter der Flagge der 17 Ziele der Agenda 2030 erstellt“, sagt Koordinatorin Andrea Gründer. „Damit decken unsere fachkundigen Referentinnen und Referenten ein vielfältiges Kursangebot aus den Themengebieten Umwelt, Natur, Technologie, Archäologie, Tiere, Pflanzen, Landwirtschaft, Kultur und gesellschaftliches Mit-

einander ab.“

Die Kurse finden je nach Thema auf dem gesamten Gelände statt. Trotzdem hat das Bunte Klassenzimmer in einem naturnahen Garten im Weserbogen auch einen konkreten Ort gefunden.

Kurz nach der Eröffnung der Landesgartenschau am 20. April starten schon die ersten Kurse des Bunten Klassenzimmers. „Einige Kurse sind schon komplett ausgebucht, für andere gibt es noch Plätze“, sagt Gründer. So zum Beispiel für den Kurs „Tiere des Waldes – JUM Jugend-Umwelt-Mobil“. „Kinder lernen in dem Kurs die heimische Tierwelt mit allen Sinnen kennen: Es gibt lebensgroße Aufsteller der Tiere, Spiele, in denen Ver-

haltensweisen und Besonderheiten der Tiere erlebt werden und weitere kreative Aktionen“, sagt Gründer.

In dem Kurs „Werken mit Holz – Schülerinnen und Schüler bauen einen Klapphocker“ vom Kolping Bildungswerk Brakel, der sich an Förder- und Integrations-schülerinnen und -schüler richtet, wird es handwerklich: Mit verschiedenen Werkzeugen wird ein Klapphocker gebaut. Auch dieser Kurs ist noch buchbar. Freie Plätze gibt es außerdem im Kurs „Grundsätze und Aspekte des Ökolandbaus“ der Landwirtschaftskammer Nordrhein-Westfalen. Andrea Gründer erklärt: „Inhalt des Kurses ist das Wer, Wie und Was einer nachhaltigen und umweltschonenden Landwirtschaft.“

„Das Angebot des Bunten Klassenzimmers NRW ist wirklich einmalig in Höxter“, sagt Landesgartenschau-Geschäftsführer Jan Sommer. „Die Schülerinnen und Schüler haben hier die Möglichkeit, mit Fachreferentinnen und -referenten über die Themen der Zukunft zu sprechen und von ihnen zu lernen. Dass wir über das halbe Jahr der Landesgartenschau mehrmals täglich so vielfältige Kurse anbieten können, ist großartig.“

„Die Broschüre mit unserem Stundenplan, allen Kursbeschreibungen und dem Buchungsformular gibt es auf der Internetseite der Landesgartenschau“, sagt Gründer. Seit kurzem können nicht nur Schulen und Kindergärten die Kurse buchen, sondern auch Privatpersonen und Gruppen. „Bei den Kursbeschreibungen ist



Das Angebot des Bunten Klassenzimmers NRW ist wirklich einmalig in Höxter und kommt bei Kindern gut an. Foto: Warneke

angegeben, für welche Altersklasse sich der jeweilige Kurs eignet.“ Die Kurse dauern in der Regel 90 Minuten und starten wochentags zu den Uhrzeiten 9.30 Uhr, 11.30 Uhr und 13.30 Uhr.

Die Kosten für einen Kurs betragen drei Euro pro Person. „Bei wenigen Kursen

che ist eine Begleitperson kostenlos. Wer eine Landesgartenschau-Dauerkarte besitzt, muss keinen weiteren Eintritt bezahlen. „Natürlich können sich die Teilnehmerinnen und Teilnehmer des Bunten Klassenzimmers an dem Tag nach Belieben auf dem Gartenschau-Gelände aufhalten und zum Beispiel unsere drei neuen Spielplätze besuchen.“

Mit der Landesgartenschau-Eintrittskarte ist die Anfahrt im Geltungsbereich der Verbundgesellschaft Paderborn/Höxter mbH übrigens kostenfrei: Kindergärten, Schulen und interessierte Gruppen aus dem Raum Paderborn, aus Holzminden und dem Kreis Höxter reisen mit der Bahn also kostenlos zur Landesgartenschau und zurück.

Weitere Infos zum Bunten Klassenzimmer NRW erteilt Andrea Gründer unter Bunt-esKlassenzimmerNRW@hoexter.de oder unter Telefon 0527/963 4050. Das Kursprogramm sowie das Anmeldeformular gibt es unter landesgartenschau-hoexter.de/landesgartenschau/buntes-klassenzimmer.



Jugend forscht im Bunten Klassenzimmer. Foto: Claudia Warneke

kommt ein Materialgeld hinzu, zum Beispiel beim Porzellanmalen mit der Porzellanmanufaktur Schloss Fürstenberg“, sagt Andrea Gründer. Hinzu kommt der Eintrittspreis zur Landesgartenschau in Höhe von zwei Euro pro Kind. Pro zehn Kinder oder Jugendli-

Wir wünschen eine schöne Zeit
auf der Landesgartenschau!



Zimmerei -
Dachdeckerei

Meisterbetrieb

Lampadiusstraße 1 • 37691 Boffzen
Telefon: 0 52 71 / 490 61 66
www.beineke-holzbau.de



ES IST UNS PURE FREUDE.
DANKE, HÖXTER!



Werbeagentur für Höxter.
Ideengeber. Markenbotschafter.
Visueller Vermittler Ihrer Botschaft.

Bachstr. 1 • 37671 Höxter • fien-design.de



STRASSENBAU • KANALBAU • STAHLBETONBAU • BETONSANIERUNG • HDPE-ROHRLEITUNGSBAU

Heinrich Nolte GmbH & Co. KG • Industriestraße 14 • 37688 Beverungen
Tel. 0 52 73 / 36 21-3 • Fax 36 21-59 • www.heinrichnolte.de • info@heinrichnolte.de

Bequem mit dem Zug
nach Höxter zur ...

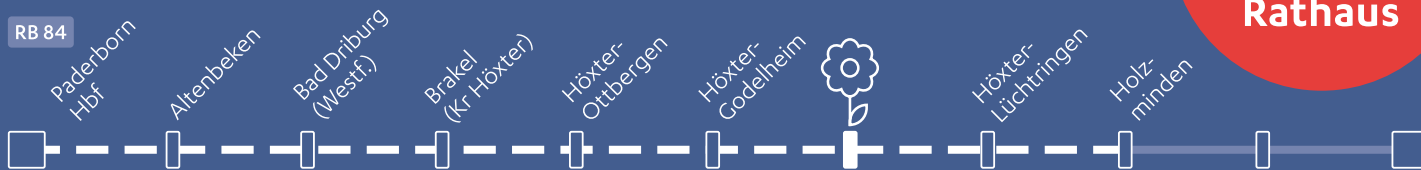
LAGA

20. April bis 15. Oktober



Direkt am
Bahnhof
Höxter-
Rathaus

RB 84



— Zusatzfahren am Samstag, Sonntag und Feiertagen.

Von Höxter-Rathaus in nur 7 Gehminuten zur LAGA!



Einfach Anreisen zur Landesgarten-
schau in Höxter. Informationen unter:
nordwestbahn.de/laga

NordWestBahn

Wir sind  transdev



weser-therme
 BAD KARLSHAFEN

Schwimmen. Saunen. Wellness.

Geöffnet Tägl. 9 - 22 Uhr · Fr., Sa. 9 - 23 Uhr
 Geschlossen Heiligabend

Bad Karlshafen GmbH · Gesellschaft für Standort und Marketing
 WESER-THERME · Kurpromenade 1 · 34385 Bad Karlshafen · Tel. 05672/9211-0

www.wesertherme.de



LGS-Maskottchen Elfe Holli und Benjamin Havermann, Pressesprecher und Leiter Kommunikation und Marketing der NordWestBahn, sowie LGS-Geschäftsführerin Claudia Koch freuen sich darauf, wenn viele Besucher der Landesgartenschau mit den Zügen der Linie RB 84 anreisen. Foto: LGS/Madita Schellenberg.

NordWestBahn sorgt für sichere An- und Abreise zur Gartenschau

Holli wirbt auf Zügen für LGS in Höxter

Bis zum 15. Oktober lädt die grüne Oase „Landesgartenschau“ mit ihrer Gartenkunst, historischen Gebäuden, Erholungsräumen, Veranstaltungen und vielfältigen Erlebnisbereichen zum Entspannen und Wohlfühlen ein. Was liegt da näher, als die An- und Abreise mit den Zügen der NordWestBahn-Linie RB 84 zu unternehmen? Die Züge der NordWestBahn ermöglichen mit dem Haltepunkt Höxter-Rathaus einen bequemen und sicheren Transfer zum und vom Veranstaltungsgelände. Mehr noch: Im Auftrag des Zweckverbands Nahverkehr Westfalen-Lippe (NWL), und der Landesnahverkehrsgesellschaft Niedersachsen (LNVG) hat die NordWestBahn für den Zeitraum ihr Fahrtenangebot der Linie RB 84 (Egge-Bahn) erweitert und bietet zusätzliche Zugverbindungen an den Wochenenden und an den Feiertagen an.

Bereits aus dem Zug lassen sich erste Höhepunkte der Veranstaltung erblicken, denn die RB 84 fährt zwischen den Haltepunkten Höxter-Lüchtringen und Höxter-Rathaus quer durch das LGS-Gelände und seinem bunten Blütenmeer.

Besucherinnen und Besucher steigen am Bahnhof Höxter-Rathaus aus. Nach dem Überqueren des beschränkten Bahnübergangs führt ein barrierefreier Weg zur Weserpromenade. Nach

nur sieben Gehminuten entlang der neugestalteten Promenade gelangen die Gäste direkt zum „Haupteingang Weser“ der Landesgartenschau. Unvergesslich und in schöner Erinnerung bleiben wird dann ein Spaziergang durch die Altstadt von Höxter und über den Wall entlang der Weser bis zum Weltkulturerbe Corvey.

Da bietet sich ein Ausflug an, zumal die NordWest-



Höxter bekommt einen neuen Bahnhof zur LGS. Foto: M. Robrecht

Bahn für eine entspannte An- und Abreise sorgt. An den Wochenenden gibt es sogar zusätzliche Fahrten morgens und früh abends. Für die Anreise an Wochenenden und Feiertagen sind drei zusätzliche Zugverbindungen mit den Abfahrtszeiten ab Paderborn Hbf um 8.23 Uhr, 9.23 Uhr und 10.23 Uhr eingerichtet. Die Fahrt zur LGS-Haltestelle Höxter-Rathaus dauert mit diesen Verbindungen 45 Minuten.

Nach ausgiebigen Spaziergängen über das Gelände ist es gut, den Rückweg bequem mit der NordWestBahn antreten zu können.

Mit den Abfahrtszeiten 16.50 Uhr, 17.50 Uhr und 18.50 Uhr ab Höxter-Rathaus sind drei weitere Zugverbindungen an den Wochenenden und Feiertagen eingerichtet – diesmal in Richtung Paderborn.

„Die Landesgartenschau ist einen Besuch wert, umso mehr freuen wir uns, mit einem erweiterten Fahrtenangebot zu einem guten Gelingen der Veranstaltung beitragen zu können“, sagt Kathrin Redeker, Regionalleiterin der NordWestBahn für die Region Ostwestfalen. Ihr Kollege Benjamin Havermann, Leiter Kommunikation und Marketing bei der NordWestBahn, ergänzt: „Das vielfältige und attraktive Angebot der Landesgartenschau wird sicherlich viele Besucher begeistern, und wir freuen uns, die Fahrgäste fast direkt vor den Toren der Landesgartenschau in Höxter absetzen zu können.“

Er weist zudem auf eine Besonderheit hin: „Extra zur Landesgartenschau haben wir 20 unserer Züge mit der Elfe Holli beklebt und hoffen, so viele Fahrgäste auf die Veranstaltung aufmerksam zu machen.“

Der Sonderfahrplan ist auf der Internetseite der NordWestBahn unter www.nordwestbahn.de verfügbar und in den digitalen Auskunftsmedien (www.bahn.de, www.vbn.de/fahrplaner) abfragbar.



Der Naturpark Teutoburger Wald / Eggegebirge gehört mit rund 2.700 km² zu den größten Naturparks in Deutschland. Er lädt Sie ein, in seinen eindrucksvollen Landschaften mit vielen kulturgeschichtlichen Sehenswürdigkeiten auf Erkundungstour zu gehen.

Wer nicht alleine unterwegs sein mag, dem steht ein breites Angebot geführter Wanderungen von zertifizierten Natur- und Landschaftsführern zur Verfügung. Familien mit Kindern finden im Naturpark zahllose Möglichkeiten für besondere Abenteuer auf Erlebniswegen, GPS-Pfaden und Rallyestrecken.

Naturpark Teutoburger Wald Eggegebirge

Grotenburg 52 · 32760 Detmold
 info@naturpark-teutoburgerwald.de
www.naturpark-teutoburgerwald.de



Zehn Maurer-Azubis haben im Rahmen ihrer überbetrieblichen Ausbildung bei der Kreishandwerkerschaft Höxter-Warburg ein Stück Landesgartenschau gebaut. Eine gute Woche lang waren die jungen Männer aus dem zweiten Lehrjahr auf der Baustelle im Weserbogen im Einsatz. Sie haben die Mitmach-Grabung für den Archäologiepark gemauert.
Foto: Kreishandwerkerschaft Höxter-Warburg

Die letzten Bauarbeiten mit Feinschliff

Mel e fleißige Hände



Baustelle für Gelände der Ortschaften am Hauptzugang Weser zum Gartenschau Gelände. Ein Pavillongebäude ermöglicht lokale Musikgruppen, Spielmannszüge, Blasorchester, Theaterspielgruppen und kulturelle Vereine sich zu präsentieren.



Feinschliffarbeiten auch an der neu gestalteten Weserpromenade zwischen Brücke und Schiffsanleger. Hier wird auch die neue Gastronomie „Pier 1“ (Hintergrund) neu gebaut. Sie liegt direkt am Schiffsanleger.
Foto: Michael Robrecht



H&N
Fenster ■ Türen ■ Rollläden

H&N Fenster-Systemtechnik GmbH
Im Wesertal 19
37671 Höxter-Stahle

05531 12776-0
www.hn-fenster.de

Ausführung sämtlicher Kunstschmiede- sowie Stahl- & Metallarbeiten

KRÖNENBERG
STAHL- & METALLBAU

krönenberg-stahl-metallbau.de Christian Frewer

Beverungen • Heristalstr. 24 • 0 52 73 / 71 99



FÜR MEHR NACHHALTIGKEIT UND KLIMASCHUTZ.

GaLaBau Lippe GmbH Frank Schröder
Sprikerheide 34 | 32791 Lage-Hagen
Fon 05232 3031
info@gartenschroeder.de
www.galabaulippe.de

Wir bringen GRÜN IN DIE STADT

Ihre Experten für Garten & Landschaft
Garten Landschafts Bau
Schröder



950 m Rodel-Spaß

Rodel-Bahn
Bodenwerder

Großer Abenteuer-Spielplatz
Biergarten

Bodenwerder • Tel. 05533 934800 • www.rodelpark.de



Edle Möbel aus erlesenen Hölzern

Unsere Auswahl finden Sie auch bei ebay-Kleinanzeigen unter:
www.ebay-kleinanzeigen.de/pro/ENJOY-Massivholzmoebel

Höxter
Marktstraße 9
Öffnungszeiten:
Di. - Fr. 10.30 - 17.00 Uhr
Sa. 10.30 - 15.00 Uhr
Tel. 05278 - 952 65 10

Ovenhausen
Bergwinkel 3
Öffnungszeiten:
Mo. - Fr. 9.00 - 17.00 Uhr
Sa. 10.00 - 14.00 Uhr
E-Mail: info@ag-wood-furniture.com

ENJOY
MASSIVHOLZMÖBEL
— MANUFAKTUR —

An ihm kommt auf der Bühne niemand vorbei: Stefan Friedrich Ansprechpartner für Stars und Schlosstheater

LGS braucht so einen Kümmerer

Von Michael Robrecht

Auch wenn die 179 Tage Landesgartenschau in Höxter sehr viel Arbeit, Stress und Nerven so dick wie die Stahlseile am neuen Weserbrücken-Pylon bedeuten. Stefan Friedrich hat vor dem Mega-Event keine Angst. Der in Nieheim wohnende Konzert- und Veranstaltungsmanager freut sich auf prominente Gäste, begeisterte Zuschauer und viele neue Bekanntschaften. Stefan Friedrich ist eine Frohnatur. 1000 und mehr Veranstaltungen sind für die LGS vom 20. April bis 15. Oktober angekündigt. Nicht wenige Große davon muss der 53-Jährige mit seiner Agentur OWL Booking federführend verantworten. Vieles, was auf dem extrava-

gantem Bühnenbau im Corveyer Weserbogen passiert, geht über seinen Schreibtisch. Sein Tag wird ab April eigentlich 48 Stunden lang sein müssen, und Schlaf ist dann Luxus. „Mir macht das Gewuschel und das Planen viel Spaß. Deshalb habe ich ja auch mein Hobby zum Beruf gemacht“, sagt der Kaufmann, Computer- und Medienexperte.

Die Aufgabe von Stefan Friedrich ist es, dass der wichtige Veranstaltungsteil des LGS-Programms perfekt läuft. Dafür ist ordentlich Vorarbeit nötig. Für Stadtfeste, Kneipen-Gigs, Großveranstaltungen, Firmen-events und private Feiern wie Geburtstage und Hochzeiten hält Friedrich seit Jahren gute Ideen für die Kunden bereit. Diese Erfah-

rung ist bei einer landesweit beachteten Großveranstaltung mit 400.000 Besuchern oder mehr auch nötig.

Wenn angesagte Stars wie Angelo Kelly, Ingo Appelt, die Mindener Stichlinge, Jazzkantine, Herbert Kneibels Affentheater oder die Coldplay-Tribute-Band auf der Bühne stehen, dann serviert Stefan Friedrich mit seinem Team ein Rundum-Sorglos-Paket. Für DJ's, Bands und andere Künstler ist er während der Landesgartenschau der Kümmerer.

Zusammen mit der Landesgartenschau GmbH als generalverantwortlicher Institution muss auch Friedrich als Veranstalter für die Einhaltung von Gesetzen, Bestimmungen und Auflagen sorgen. Die Schaffung höchstmöglicher Sicherheit für Akteure und Besucher ist wichtig, ebenso Behördenkontakt, Brandsicherung, Sanitätsdienst und die Einweisung und Schulung von Service-Personal für die Veranstaltungen. Meisterstück des Promoters soll das Revival des „Original Schlosstheaters Fürstenberg“ mit Regisseurin Bärbel Mihm nach sieben Jahren



Das Ensemble des Schlosstheaters nimmt mit Event- und Konzertmanager Stefan Friedrich (rechts) und Bürgermeister Daniel Hartmann (links) die Spielstätte im Corveyer Weserbogen unter die Lupe. Zusammen mit Techniker Thorsten Stickel, Ensemblemitglied Carina Stickel, Choreographin Sarah Soethe und Moderator Björn Tegeler wird die Eventlocation begutachtet. Foto: Michael Robrecht



Das weiße Eventzelt in Corvey mit 1000 Plätzen. Foto: Michael Robrecht

Tischlerei
Valentin

Individuell gefertigte Möbel und Raum-lösungen, in zeitgemäßer Form und Funktion.



tischlerei-valentin.de - Tel.: 05271 / 9 666 890



Angelo Kelly spielt auf der Gartenschau in Corvey. Foto: LGS



„Quer durchs Beets“ heißt die Revue für die LGS. Foto: LGS

tertermine schon vor ihrem geistigen Auge, wenn sie auf dem noch leeren Gelände stehen. Viele bekannte Gesichter seien beim Comeback dabei. „Es ist, als hätten wir nie aufgehört!“ Genau das sei die Stimmungslage bei den Proben. Und darum sind sie völlig überwältigt, dass die 5000 Eintrittskarten schon im Vorverkauf fast schon alle veräußert worden seien. „Ist das nicht der Hammer“, sagt Konzertmanager Friedrich. „Ich habe mir von Anfang gedacht, dass das ein echter Erfolg wird. Auf dem Zuspruch kann man aufbauen und vielleicht kommt ja nach der Revue ‚Quer durchs Beet‘ ja noch etwas“, orakelt der Bürgermeister. Es gebe noch eine Zeit nach der LGS, wo Kultur in Höxter gemacht werde, scherzt das Team.



Themenjahr mit Ausstellung und Begleitprogramm vom 16. April bis 29. Oktober 2023

www.schloss-bevern.de

Landesregierung Niedersachsen
frauenORTE
 Paula Tobias BEVERN

KULTURZENTRUM
 WESERRENAISSANCE
 SCHLOSS BEVERN
 LANDEKREIS HOLZMÜNDEN





Die großzügig gestaltete Ausstellung mit mehr als 100 Öfen im Holz- & Pelletofenzentrum NRW in Nieheim.



Das Vertriebs-Team des Holz- & Pelletofenzentrum NRW (v.l.) Jennifer Sharff, Yvonne Simer, Jutta Kappe, Inhaber Stephan Kunstein, Claudia Schlick und Tanja Meinert.

- Anzeige - **Das Holz- & Pellet Ofenzentrum NRW trotzt den Lieferengpässen – Ausgewählte Modelle verfügbar** - Anzeige -

Ofenmodelle 2023 jetzt am Lager

Auch in der Ofenbranche sind Lieferengpässe und lange Lieferfristen trauriger Alltag geworden. Das Holz- & Pellet Ofenzentrum NRW hat deshalb frühzeitig begonnen, der Situation entgegen zu wirken und das Lager mit aktuellen Ofenmodellen aufgefüllt. Es sind von einigen Modellen zwar nur geringe Mengen verfügbar, aber grundsätzlich ist man in der Lage, die Kundenwünsche zu bedienen.

Inhaber Stephan Kunstein dazu im Gespräch: „Momentan ist es sehr schwierig, an Ware zu kommen. Teilweise werden jetzt besetzte Öfen erst Ende 2024 bis Anfang 2025 geliefert. Darum sind wir sehr froh, dass wir unsere Lagerkapazitäten erweitern konnten und man von fast allen vorhandenen Herstellern die gängigsten Modelle auf Lager haben. Natürlich ist die Auswahl etwas begrenzt, aber wir haben uns auf die Topseller der Marken Hwam, Wiking, Austroflam, Drooff, Moroso, Piazzetta, Palazzetti und Osberg vom letzten Jahr fixiert und werden dadurch die meisten Kundenwünsche abdecken können. Aber auch hier gilt: Der frühe Vogel fängt den Wurm!“

Nicht nur die Lieferengpässe machen es für die Kunden in den kommenden Jahren schwieriger, den Wunschofen zu bekommen – auch die stetig wachsende Nachfrage durch die Austauschpflicht der Feuerstätten leistet ihren Beitrag und lässt die Verfügbarkeit deutlich geringer werden. Die Chance auf den gewünschten Ofen wird bereits jetzt, also sehr früh im Jahr, von Woche zu Woche geringer.

Entlasten Sie Ihre Öl- und Gasheizung

Mit einem wasserführenden Pelletofen kann eine vorhandene Öl- und Gaszentralheizung bestens ergänzt

werden. Dazu wird ein Puffer benötigt, um sehr schnell produzierte Wärme zwischen zu speichern. Dieses ist recht einfach in Verbindung mit einem Heizungsmonitor und uns zu realisieren. Ein externer Pellet-Bunker wird dafür nicht benötigt, denn die Pelletöfen haben einen 25 bis 45-KG Pellet Tank direkt am Ofen, dadurch sind die Nachfüllintervalle gut zu realisieren. Dazu bringt der Pelletofen behagliche Wärme in Ihr Zuhause und kann sehr schön in Ihre Wohnung integriert werden. Unsere Fachleute beraten Sie gern dazu.

Über 15 Jahre Erfahrung mit Holz- & Pelletöfen

„Unsere Stärken liegen in der fachkundigen Beratung vor Ort, unseren Fachleuten im Service und auch in der breiten Produktpalette unserer Dienstleistungen.“, berichtet Kunstein über das ständig wachsende Arbeitsfeld rund um das Thema Heizen. „Wenn man vor einigen Jahren noch ausschließlich überlegt hat, wie der neue Holzofen aussehen soll, gibt es mittlerweile eine große Auswahl an Holz-, Gas- oder Pelletöfen – und das mit vielen verschiedenen technischen Möglichkeiten. Wir beraten die Kunden dabei nach ihren persönlichen Anforderungen ans Heizen und arbeiten mit ihnen gemeinsam die perfekte Lösung

aus. Meist ist dazu ein Besuch beim Kunden vor Ort notwendig, z.B. wenn wir zur neuen Feuerstätte einen Edelstahlkamin montieren müssen.“, berichtet Kunstein weiter und fügt an: „Wenn sich der Kunde für einen Pelletofen entschieden hat, ist auch die Wärmeverteilung mit dem Piazzetta Multifluco System ein wichtiges Thema, denn die Wärme, die an der Feuerstätte erzeugt wird, kann damit bis zu 16 Meter weit in andere Räume transportiert werden. Eine wirklich tolle Sache!“ Ebenfalls ein wichtiges Thema ist der Austausch von defekten oder nicht mehr genehmigten Kachelofeneinsätzen. Diese können durch aktuelle Baueinsätze relativ unkompliziert als Holz- oder als Pellet-Feuerstätte instandgesetzt werden. Bei den Pellet-Heizeinsätzen ist dazu auch die Wärmeverteilung in andere Räume möglich, sofern es die baulichen Möglichkeiten zulassen.

Auch beim Heizen hat die Smarthome-Technologie bereits Einzug gehalten. Ein Pelletofen kann via App ferngesteuert, programmiert und eingestellt werden. Mit nur wenigen Handgriffen hat man seinen Ofen mit dem Smartphone so eingestellt, dass es wohnig warm ist, wenn man nach Hause kommt. Auch das Einstellen und Prüfen von Pelletöfen wird elektronisch mit dem Notebook durchgeführt.

Beratungsservice

Gern berät Sie das Team vom Holz- & Pellet Ofenzentrum NRW in entspannter Atmosphäre über die neuesten Ofentrends und Heiztechniken. Die Öffnungszeiten sind von Montag – Freitag 10:30 – 13:00 & 16:00 – 19:00 Uhr und am Samstag von 9:30 – 14:00 Uhr, in dieser Zeit ist das Team auch telefonisch erreichbar. Individuelle Termine sind auch außerhalb der offiziellen Öffnungszeiten nach Absprache möglich.



Inhaber Stephan Kunstein präsentiert mit dem E228H den neuesten Hybrid-Ofen von PLAZZETTA – mit Bank und beheizter Kachelrückwand.



HOLZ & PELLET
OfenZentrum®
NRW

www.ofenzentrum-nrw.de



Vertrauen Sie den Holz- & Pellet Ofen Fachleuten!

Extrem hohe Heizkosten? Nicht mit uns!

Alles aus Einer Hand! Über 15 Jahre Erfahrung mit Pelletöfen!

! **Wir haben für Sie vorgesorgt - direkt ab Lager**
● **noch einige aktuelle Ofenmodelle verfügbar.**

Unser Team ist immer auf der Suche nach Verstärkung!

Gerne auch Quereinsteiger aus anderen handwerklichen Berufen. Werden Sie Teil unseres Teams und bringen Sie unseren Kunden wohlige Wärme ins Haus!

Wenn Sie handwerklich etwas geschickt sind, können wir mit einer gründlichen Einarbeitung und betriebseigenen Schulungen den nötigen Feinschliff geben. Dabei ist es immer möglich im hauseigenen Schulungszentrum an Schulungsöfen zu üben und dabei alles Notwendige zu erlernen. In der Praxis wird überwiegend im 2er Team gearbeitet, dadurch ist die Einarbeitung kein Problem. Praxiserfahrung im Trockenbau wäre ein Vorteil, ist aber kein Muss. Wir freuen uns auf Ihre Bewerbung an info@ofenzentrum-nrw.de.

Lassen Sie sich von den Ofen-Profis beraten

- ✓ Mehr als 100 Öfen vorrätig
- ✓ Viele Modelle im Einsatz verfügbar
- ✓ Pelletöfen
- ✓ Kaminöfen
- ✓ Edelstahlkamine
- ✓ Kompetente Beratung
- ✓ Vereinbaren Sie eine unverbindliche Beratung
- ✓ Vertrauen Sie den Holz- & Pelletofen-Profis

Öffnungszeiten:

Mo - Fr 10:00 - 13:00 Uhr
16:00 - 19:00 Uhr
Sa 9:30 - 14:00 Uhr

Wir bringen wohlige Wärme in Ihr Haus!

Friedrich-Wilhelm-Weber-Straße 3 · 33039 Nieheim

☎ **05274 / 1784**

Auf dem Landweg fährt zwischen Höxteraner Innenstadt und Welterbe Corvey der „Rasende Weserwurm“

M t Bimmelbahn über Gartenschau

Auf dem Landweg fährt zwischen der Höxteraner Innenstadt und Welterbe Corvey (1200 Jahre alt) die Bimmelbahn „Rasender Weserwurm“. Start ist im Innenhof des Schlosses Corvey unmittelbar am Eingang zum Remtergarten. Der Rasende Weserwurm fährt die Gäste entlang der Corveyer Allee, über die Roonstraße bis zum ersten Halt am Berliner Platz. Hier befinden sich die Zugänge zu den Wallanlagen. Weiter geht die Fahrt durch die Nicolaistraße und die Marktstraße bis zum Bahnhof. Dieser Halt ist der nächste Halt zum Haupteingang Weser. Am Bahnhof dreht der Rasende Weserwurm und fährt zum nächsten Halt am Marktplatz. Über die Corbiestraße geht es zurück nach Corvey. Eine Rundfahrt dauert 45 Minuten.



Die Bimmelbahn bringt die Besucher zwischen Höxter und Corvey hin und her.

Fotos: LGS GmbH

ten. An der Bimmelbahn befindet sich eine Sparbüchse. Die Gäste werden gebeten, den Betrag einzuwerfen, der ihnen die Fahrt wert ist. Der Rasende Weserwurm verfügt über einen Rollstuhlplatz. Die LGS hat das Besucher-Bähnchen von der Gartenschau in Bad Lippspringe übernommen. „Auch bei uns wird man also Hektar großes und weitläufiges Gelände fahren können“, kündigt LGS-Chefin Claudia Koch an.

Etwa zwei Kilometer liegen zwischen der Innenstadt und dem Kloster Corvey. Deshalb sei dieser Pendelverkehr zwischen den Parkteilen für Besucher praktisch – besonders für diejenigen mit Mobilitätseinschränkungen. Abgesehen davon sei die Bimmelbahn eine beliebte Besucherattraktion. „Es ergibt auch unter dem Aspekt der

Nachhaltigkeit Sinn, dass die Bimmelbahn von Gartenschau zu Gartenschau weiterwandert“, sagt Claudia Koch. Die einstige „BaLi-Bahn“ hatte 2017 in Bad Lippspringe den Kaiser-Karl-Park mit dem Arminuspark verbunden. Zuvor fuhr das Gefährt bei der Landesgartenschau 2015 in Landau. Die Bahn ist elektrisch angetrieben, 18 Meter lang, bietet 45 Sitzplätze. Sie ist mit 1,65 Meter sehr schmal.



LGS-Elfe Holli mit Bimmelbahn auf dem Marktplatz in Höxter.

TAG DER GESUNDHEIT

LANDESGARTENSCHAU HÖXTER
Marktplatz Hauptbühne

1. JULI 2023

- + Kostenlose **Gesundheits-Checkups**
- + Themen: **Schlaganfall, Darmkrebs, Adipositas, Orthopädie**
- + **Einblicke ins virtuelle Krankenhaus**
- + **Prävention, Akutbehandlung, Reha**
- + **Karrierewelten**

- FAST-TEST**
- Schlaganfall **ADIPOSITAS** Therapeuten
- VORSORGE** BLUTZUCKER
- Prävention **PHYSIOTHERAPIE**
- Gelenkersatz REHA** Ernährung
- VIRTUAL REALITY** PFLEGE
- Ärzte **EKG** Cholesterin
- NEUROLOGIE** Logopädie
- Beratung





Brücke, Hellweg, Häuser, Kirche: Nusec-Geschäftsführer Fernando Norpoth erklärt, dass das Tabletbild genau der jeweiligen Bewegung und Perspektive des Betrachters folgt. Foto: Michael Robrecht

1265 zerstörte Stadt Corvey auf LGS erstmals wieder sichtbar

Super-Digitaltechnik zeigt Mittelalterstadt

Von Michael Robrecht

Die Stadtwüstung Corvey ist vielen Menschen unbekannt. Das wird sich mit der Landesgartenschau in Höxter und Corvey ändern. Die untergegangene komplette Mittelalterstadt vor den Klostertoren ersteht digital zu alter Blüte. Die Digitaltechnik „made in Beverungen“ haben die LGS-Macher kurz vor der Gartenschau-Eröffnung präsentiert.

Besucher der Landesgartenschau in Höxter können das Mittelalter auf eine ganz neue Art erleben. Im Archäologiepark auf dem Gelände des abgerissenen Corveyer Sägewerkes tauchen sie virtuell in eine große deutsche Stadt ein, die

bei Corvey seit dem 13. Jahrhundert in voller Größe immer noch im Boden verborgen liegt. Was nur wenige Spatenstiche tief unter dem Rasen schlummert, ersteht mit moderner Computertechnik vor den Augen der Gäste nun wieder neu. Mittels „Augmented Reality“ können Besucher die versunkene Marktkirche betreten, auf dem Hellweg einem Pferdefuhrwerk begegnen oder über die riesige Brücke staunen, die sich hier einst über die Weser spannte.

Die aufstrebende Stadt Corvey wurde 1265 zerstört, aber nie überbaut. Die Überreste blieben weitgehend unversehrt als Wüstung im Boden. Für die Zeitreise benötigt das Gartenschau-

Publikum nur ein Smartphone oder Tablet mit den Betriebssystemen IOS oder Android. Insgesamt fünf Stationen wurden von der Firma Nusec GmbH aus Beverungen in der „LGS Höxter“ App in virtuelle Erlebniswelten umgesetzt. „Sobald die Besucher ihr Handy auf bestimmte Triggerpunkte im Park richten, erscheinen die Bauwerke auf dem Display. Sie können um das Gebäude herumgehen, es von allen Seiten ansehen und sogar hineingehen“, erklärt Nusec-Geschäftsführer Fernando Norpoth. Das angezeigte Bild folge immer genau der jeweiligen Bewegung und Perspektive des Betrachters. Die App ist kostenlos in den gängigen App-Stores verfügbar.

Die Augmented Reality-Darstellungen ergänzen das Angebot des Archäologieparks, der Grundrisse in Sandstein nachzeichnet und an die Oberfläche holt. Zu jeder Station gehört ein Holzkubus, und beim Betreten ermöglicht ein Hörspiel Begegnungen mit Menschen aus der Vergangenheit. So erzählt zum Beispiel der berühmte Chirurg von der Weser, wie er Fürsten und Herzögen das Augenlicht rettete. **Fortsetzung auf Seite 42**



Auf dem Stadtgebiet gibt es sehr viele Befunde: Archäologe Ralf Mahytka hat schon viele Gäste hier hin geführt. Foto: Michael Robrecht

SPÜRE DEINE WANDERLUST

WILDE HEIMAT

16 AUSGEZEICHNETE RUNDWANDERWEGE 1.000 KM WANDERWEGENETZ



WWW.SOLLING-VOGLER-REGION.DE



Unsere Events zur Landesgartenschau Höxter 2023  

12.05.23 MINDENER STICHLINGE *bleibt alles anders?*

13.05.23 LGS SPRING DANCE PARTY DJ BREEZE & DJ NOAH

20.05.23 DAVE DAVIS *Ruhig Brauner! Demokratie ist nichts für Lappen.*

02.06.23 KILKENNY BASTARDS *Irish Night*

09.06.23 HERBERT KNEBELS AFFENTHEATER *Fahr zur Hölle, Baby!*

17.06.23 ANGELO KELLY *Mixtape Open Air Tour 2023*

30.06.23 INGO APPELT *Startschuss - Auf die Kacke, fertig, los!*

KARSTEN JAHNE PRÄSENTIERT

15.07.23 JAZZKANTINE *DISCOTHEQUE*

22.07.23 ALEX IM WESTERLAND *Tote Hosen & Ärzte Tribute*

05.08.23 VIVA LA VIDA *A TRIBUTE TO COLDPLAY*

Veranstalter: OWL Booking | Stefan Friedrich, Talstr. 6, 37696 Marienmünde. Alle Infos & Tickets gibt es in unseren Vorverkaufsstellen, auf unserer Website oder unter ☎05276 238 98 77

Alle Events finden auf einer der schönsten Bühnen der Region statt. Ein echtes Erlebnis! Außerdem bei uns im Programm: Quer durchs Beet - Schlosstheater Fürstenberg - DAS Revival '23







Apotheke am Ansgar

Unsere Energie für Ihre Gesundheit

Brenkhäuser Str. 69 37671 Höxter T. 05271 69997-0
Inh. E. Wiederhake & H. Bitterberg



Kilianer-Apotheke

Unsere Energie für Ihre Gesundheit

An der Kilianikirche 14 37671 Höxter T. 05271 921144
Inh. E. Wiederhake & H. Bitterberg

**Wir unterstützen die LGS 2023
in Höxter und wünschen viel Erfolg!**



Der Besucher schreitet mit Tablet über das Gelände der komplett unter der Erde neben dem Kloster Corvey im Weserbogen liegenden Stadt Corvey. Foto: Nusec



Der Pferdewagen fährt auf dem digitalen Hellweg mitten durch die Stadt Corvey, die 1265 eine der größten Orte im Weserbergland und in Norddeutschland war. Foto: Nusec



Funde: Im digitalen Haus des Chirurgen von der Michael Meier, Thomas Schöning und Jan Som-Weser (Augenarzt) ist Werkzeug zu sehen. Foto: LGS



Michael Meier, Thomas Schöning und Jan Som-Weser sind im Mittelalter. Foto: Michael Robrecht

Das wird ein Besuchermagnet in Corvey Reise ins Mittelalter: Pompeji des Nordens

FORTSETZUNG VON SEITE 41

Die Zeitreise mittels „Augmented Reality“ gehört zu einem Projekt des Fördervereins der Landesgartenschau, welches seitens der NRW-Stiftung mit bis zu 190.000 Euro finanziell bezuschusst wird. „Dank dieser großzügigen Unterstützung können wir den Menschen einen faszinierenden Zugang zum Mittelalter verschaffen und Geschichte greifbarer machen“, freut sich Thomas Schöning, Vorsitzender des Fördervereins. „Als Hauptförderin hilft die NRW-Stiftung dabei, die Geschichte der untergegangenen Stadt virtuell zu Tage zu fördern“, betont Marianne Thomann-Stahl, Vorstandsmitglied des Fördervereins NRW-Stiftung. Auf dem Handy-Bildschirm taucht der breite, zweispurig gepflasterte Hellweg samt Straßenzug auf. Die Mittelalter-„Autobahn“ führte mitten durch die Stadt Corvey zu einer imposanten Brücke, die über den breiten

Weserstrom führte. Sie war einer der Gründe, warum sich die Höxteraner am Überfall des Paderborner Bischofs auf Stadt und Kloster Corvey beteiligten und dabei 1265 halfen, die noch junge Stadt niederzubrennen. Man neidete den Nachbarn den wirtschaftlichen Erfolg und den Brückenzoll. Weitere Stationen sind die Stadtbefestigung und das Haus des Chirurgen von der Weser – ein berühmter Augenarzt, der schon im Mittelalter den Grauen Star stach und dessen Operationsbesteck man in Corvey gefunden hatte. „Die Besucher gehen durch die Tür hinein und sehen ein Regal mit Töpfen und eine Feuerstelle“, beschreibt Archäologe Ralf Mahytka. In diesem Fall hätten sich die Experten von Nusec an einem Mittelalter-Haus orientiert, das man im nahen Solling (Nienover) rekonstruiert hat. Auch können Kinder Reste eines Kellers und einer Straße und von einem Brunnen im Sand selbst ausbuddeln.

Ab Sommer 2023
 Pfennigbreite 1
 Höxter

STEINFELDER

Elektrotechnik



SMART HOME
 GEBÄUDETECHNIK

ENERGIETECHNIK
 PHOTOVOLTAIK

Wir machen POWER.

www.steinfelder-elektrotechnik.de



holz specht

Wir richten Sie ein!

Innenausbau
 Möbeldesign

Wohnkonzepte
 Objekteinrichtung

Holzmindener Str. 27
 37671 Höxter - Stahle

Tel: 05531-13783
www.holz-specht.de



Die Marktkirche in der Stadt Corvey ist sichtbar. Foto: LGS



Optische Holz-Highlights im Weserbogen Corvey. Foto: LGS

Solarlux live erleben auf der

LANDES GARTENSCHAU HÖXTER

20. April - 15. Oktober



Der schönste Raum ist draußen: Terrassendächer, Wintergärten und Glas-Faltwände machen Ihr Zuhause zu einem ganz besonderen Ort. Erfahren Sie mehr über lichtdurchflutete Architektur aus Glas - entdecken Sie Solarlux. So finden Sie uns auf der Landesgartenschau: In den Galeriegärten, an der Stadthalle gleich rechts - bis bald, wir freuen uns auf Sie!

Unsere Veranstaltungen im April & Mai in Höxter

27. April 2023
Energietag

04. Mai 2023
Augen auf beim
Glashauskauf

11. Mai 2023
Augen auf beim
Wintergartenkauf

25. Mai 2023
Glas-Faltwand - die
bessere Terrassentür



Alle Termine
finden Sie auf
unserer Website



Dr. med. Dr. med. dent.
Angrit Ellen Schott
Kieferorthopädin

www.spangenpraxis.de
 Marktstraße 4
 37671 Höxter
 Tel. (05271) 38 01 32
 Fax (05271) 38 01 33
 mail@spangenpraxis.de




Auf einem Feld gegenüber von Corvey (Nähe Haupteingang Portal zur Klosteranlage) können 700 Autos parken. Auch Busse werden dort zentral stehen. Foto: Michael Robrecht



www.maler-einkauf.com

Farben **Bodenbeläge**
Lacke **Werkzeuge**
Maschinen **Tapeten**
Wärmedämm-Verbundsysteme

Arnsberg · Brilon · Detmold
 Gütersloh · Hamm · Höxter
 Lippstadt · Meschede · Soest
 Zentrale Paderborn: Karl-Schurz-Straße 9, Tel. 0 52 51/52 02-0




Wie komme ich nach Höxter und Corvey und wo kann ich parken?

Vier Großparkplätze für 2000 Fahrzeuge

Für viele LGS-Besucher ist das eine wichtige Frage: Wie komme ich nach Höxter und wo kann ich parken?

Zur Anfahrt: Höxter liegt im Dreiländereck von Nordrhein-Westfalen, Niedersachsen und Hessen und ist aus allen Himmelsrichtungen gut erreichbar. Dank des in der Innenstadt gelegenen Bahnhofs „Höxter-Rathaus“ (nur wenige Gehminuten von den Eingängen zum Wall und zur Weser entfernt), lohnt sich auch die Anreise mit dem öffentlichen Nahverkehr. Übrigens: Mit dem Landesgartenschau-Ticket fahren Besucher kostenlos hin und zurück im Geltungsbereich der Verbundgesellschaft Paderborn/Höxter. Auch mit dem Fahrrad ist Höxter sehr gut erreichbar, denn die Stadt liegt direkt am beliebten



Fahrräder können in Höxter/Corvey gut parken. Foto: Robrecht

Weser-Radweg R 99.

Zu den Parkplätzen: Vier Großparkplätze bieten kostenfrei Stellplatz für 2000 Autos. In Corvey befindet sich ein Parkplatz an der Corveyer Allee zwischen Höxter und Corvey. Hinzu kommt ein weiterer Parkplatz an der K45 nördlich von Corvey. Vor Ort befindet sich ein Parkleitsystem, das den Weg zu den Parkplätzen weist. Auf der gegenüberliegenden Weser-Seite befinden

den sich zwei weitere Parkplätze. Der Parkplatz Brückfeld an der Weserbrücke ist nur wenige Gehminuten von der Innenstadt und den Haupteingängen Wall und Weser entfernt. Hinzu kommt ein Ausweichparkplatz südlich Campingplatz und Freibad.

Zu den Mobilitätshilfen: Rollstühle, Rollatoren, Elektromobile können am Haupteingang Remtergarten kostenlos ausgeliehen werden. „Bitte melden Sie die Ausleihe vor dem Besuch unter lgs-mobil@hoexter.de an. Bollerwagen können an allen drei Haupteingängen ausgeliehen werden“, so die LGS.

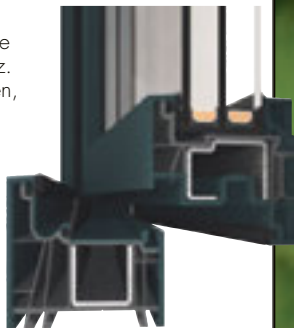
Zu den Toiletten: In allen Parkteilen stehen Toiletten zur Verfügung. Auf dem Wall finden Besucher die Toiletten am Spielplatz „Märchenwelt“, am Berliner Platz und zwischen dem Buddha-Garten und dem Beitrag der Grabgestaltung/Lesegarten. An der Weser befinden sich Toiletten am Pavillon der Ortschaften und nahe der Bühne Weseroase. Im Weserbogen finden Gäste Toiletten an der Hauptbühne auf dem Marktplatz und auf dem Weserfestplatz beim Landwirtschaftsbeitrag (Nähe Bahnübergang). Bis auf die Toilette am Berliner Platz Höxter Innenstadt sind alle Toiletten barrierefrei.



Ressourcen schonen mit Energie sparenden Fenstern

Mit dem Einbau neuer Fenster leisten Sie einen aktiven Beitrag zum Umweltschutz. Damit sparen Sie nicht nur Energiekosten, sondern reduzieren gleichzeitig die CO₂-Emission. Dies bedeutet weniger Umweltverschmutzung, Schonung der vorhandenen Ressourcen, Kampf gegen den Klimawandel und für Sie persönlich ein gesundes Wohnklima.

mehr Infos unter:



Zur Lüre 59 · 37671 Höxter
 ☎ 0 52 71 / 920 456
 ✉ fensterbau-ostermann@t-online.de
www.fensterbau-ostermann.de



Die neu gepflasterte und gestaltete Marktstraße in Höxter lädt nach dem LGS-Besuch zum Essen und Shoppen ein. Foto: Michael Robrecht

LGS-Elfe als Badeente oder Plüschtier und Landesgartenschau-Logo auf einer Tasse oder einem Regenschirm

Gelbe Holli wird zur Kult-Ente

Ob Holli als Badeente oder als Plüschtier, ob das Landesgartenschau-Logo auf einer Tasse oder einem Regenschirm – ab Eröffnung der Landesgartenschau Höxter am 20. April gibt es viele verschiedene Merchandise-Produkte auf dem Gartenmarkt im Weserbogen und online zu kaufen.

Wer sich eine Landesgartenschau-Erinnerung an den Kühlschrank pinnen möchte, hat die Wahl aus sechs verschiedenen Magneten (jeweils 4 Euro): Die Landesgartenschau gibt es hier in Herz-Form, mit Fotos aus Corvey oder Höxter oder auch mit Holli. Die Elfe können sich Besucherinnen und Besucher auch als Badeente mit nach Hause nehmen (6,90 Euro), als Plüschpuppe (12 Euro) oder als plüschiger Schlüsselanhänger (7 Euro).

Weitere Schlüsselanhänger gibt es auch mit Landesgartenschau-Logo und als Schlüsselband (jeweils 4 Euro).

Auch eine Tasse mit Landesgartenschau-Logo und Holli (7,99 Euro), einen Schirm (10 Euro), eine Basecap (9 Euro) und der markante HX-Kantenstuhl im Mini-Format (6 Euro) können Landesgartenschau-Fans im Shop ergattern. Hinzu kommen Feuerzeuge (2 Euro), ein Fingerhut (4 Euro), Kugelschreiber (2 Euro) und verschiedene Pins (jeweils 2,50 Euro) – alle natürlich im Landesgartenschau-Look.

Um alle Produkte nach Hause zu transportieren, eignen sich die verschiedenen Taschen mit Holli oder Landesgartenschau-Logo. Vom Freizeitbeutel (7 Euro)

über Shopping-Bags (5 Euro) bis zur Slingbag (6 Euro) gibt es verschiedene Größen und Designs. Zusätzlich zu den Merchandise-Produkten gibt es weiterhin die regionalen Artikel wie Wein vom Corveyer Weinhaus, ein Set aus ausgewähltem Öl und Essig von der Ölmühle Soling, süße Schokoladen-Grüße von Designerin Barbara Fien und Blüten-Schmuck von Juwelier Seidl. Auch die blumig-duftende Seife der River Valley Soap Company aus Boffzen, die spezielle Röstung „Hollis Kaffeeliebe“ von H2R aus Boffzen, der Hug Huxori Gin von Getränke Waldhoff aus Höxter und der Stahler Manufaktur im Wesertal und die Frühstücksmarmeladen von Café Pammel sind nach wie vor erhältlich.

Neu hinzugekommen sind



Es gibt viele Entensammler: Holli ist sehr beehrt.

Foto: LGS

übrigens der Hase „Flora“, eine Sonderedition der Porzellanmanufaktur Fürstentberg und das Landesgartenschau-Duftset der Natur Duft Manufaktur Taoasis. Auch die Sonderprägungen der Silber- und Goldmünzen und die Bildergeschichte „Von wegen lahme Schnecke“ des Verlags Jörg Mitzkat aus Holzminden gibt es nach wie vor zu kaufen. Erhältlich sind die meisten

Produkte im „Leckerer Weserbergland“ (Marktstraße 31 in Höxter). Alle weiteren Verkaufsstellen sind auf der Internetseite der Landesgartenschau gelistet.

Der Merchandise-Shop ist auf dem Gartenmarkt im Weserbogen zu finden und täglich von 10 bis 18 Uhr geöffnet. Die Produkte gibt es auch online unter <https://www.lgs-souvenirs.de/Hoexter-an-der-Weser/>.

Herzlich willkommen

im schönen Weserbergland!



**Unser
Übernachtungs-Spezial
zur**



3 Tage
2 Nächte 2 Pers.
DZ/DU/WC + FS
1 Tag E-Bikeverleih
für den
LGS-Besuch

statt 250.- €
199.- €

Wir freuen uns, Sie als unsere Gäste begrüßen zu dürfen und wünschen Ihnen einen angenehmen Aufenthalt in Beverungen und der schönen Umgebung.
Ihre Familie Schübeler mit Team

Probeschlafen in unserer hauseigenen Pension.

So haben Sie die Möglichkeit unsere Produkte auf Herz und Nieren zu testen, bevor Sie kaufen, unser außergewöhnliches Schlaferlebnis inklusive. Und entscheiden Sie sich dann für eines unserer Bettsysteme, ziehen wir Ihnen die Kosten für die Übernachtung vom Kaufpreis ab.



Wenn Sie Rückenschmerzen haben, kommen Sie also zu uns nach Beverungen, ins schöne Weserbergland. Wir liefern deutschlandweit und beraten Sie nach Vereinbarung täglich und sogar am Wochenende **bis 24 Uhr**.

Well Nest Seit 1881
Schübeler
Betten-Paradies & Pension

Lange Straße 28, 37688 Beverungen, 0 52 73 / 2 18 81
info@schuebeler.de, www.schuebeler.de

**Effektives Energiesparen durch
 Wärmedämmung außen | Lehmputzarbeiten innen**



Wir verlegen: Linoleum · Designbeläge · PVC · Teppich · u.v.m.

Zur Helle 3 · 37671 Höxter · Fon: 05271/4989130 · Mobil: 01 74/9324 389

www.maler-kroeller.de



Überall in Höxters Innenstadt sind neue Gastronomien entstanden, viele nette Außensitzplätze locken Gäste an. Foto: Michael Robrecht

Attraktive Gastronomien überall in Höxter

Für Essen und Trinken gesorgt

Gastronomie ist wichtig für eine Landesgartenschau: An sieben Standorten im Gelände wird für das leibliche Wohl der Gäste gesorgt. Die „Blütingastronomie am Marktplatz“ im Weserbogen bietet ein umfangreiches saisonales Angebot und ist mit 150 Innen- und 350 Außensitzplätzen die beste Adresse für Gruppenreisende. In der Nähe befindet sich das „Café in der Blumenhalle“ und bietet, abgesehen vom Blick auf die außergewöhnlichen Blumenschauen, verschiedene Kaffeespezialitäten und eine Auswahl an Kuchen und Torten an.

Das „Ess-Karree powered by Sparkasse“ bietet eine kleine Imbissauswahl, Flammkuchen, Kaffee und kühle Getränke. Auf dem Wall sorgen der „Imbiss Märchenwald“ am Märchenspielplatz für Pommes, Pizzasticks, Kaffee und kalte Getränke. Eis und Getränke gibt es am Mittelalterspielplatz bei „Eiszeit im Mittelalter“. Auf der Weserscholle bietet die „Weseroase“ frisches, gesundes Soulfood wie Wraps in unterschiedlichen Varianten, kalte Getränke, Cocktails, Kaffee und Eis. In der Nähe ist ein Weinstand.

Die Fußgängerzone in Höxter hat nicht nur optisch durch den barrierefreien Ausbau mit neuem Pflaster ein verändertes Erscheinungsbild erhalten, sondern sie wird durch viele neue Gäste und Kunden in der Innenstadt lebendiger werden. Hier schmeckt es gut. Hier ist es schön. Hier erlebt man echte Altstadt-Atmosphäre. Mit Blick auf die

Stärkung des Einkaufsstandortes und auf die Landesgartenschau 2023 erhält Höxters City eine stark erweiterte Gastronomie-Meile in der Innenstadt mit neuen Cafés, Restaurants und Event-Locations. 500 Plätze für Außengastronomie sind allein am neuen Hotspot rund um die Kreuzung von Marktstraße/Weserstraße/Stummrige Straße und Westerbachstraße gezählt worden. Mit der erweiterten Gastronomie könnte die Kreisstadt schnell zur neuen Ausgeh-Adresse Nummer 1



Gastwirt Stephan Menne mit DSDS-Star Joshua Tappe am „Schmeckwerk“. Foto: M. Robrecht

im Weserbergland werden. Auffällig ist: Die neuen Gastronomien locken zusätzliche Menschen aus dem Umland und zur LGS-Zeit aus „halb Deutschland“ an. Alle Betriebe profitieren davon.

Mit dem Start der LGS am 20. April beginnt auch für Höxters Gastronomen eine ganz besondere Saison. In den kommenden Monaten werden bis 15. Oktober mehrere Hunderttausend Gäste erwartet, die nicht nur das Gelände der Gartenschau, sondern auch die Innenstadt selbst stark bevölkern.



Halbstündliche **Shuttle-Fahrten** zwischen Höxter und Corvey in der Zeit von 11 - 17 Uhr

Kleine Wesertouren ab/an Höxter und ab/an Corvey (ca. 1 Std. 15 min.)

Schlössertouren ab/an Fürstenberg – ab/an Höxter – ab/an Corvey (ca. 1 Std. 30 min. bis zu 3 Std. 30 min.)

Gerne schicken wir Ihnen kostenfrei unseren Fahrplan zu. Kontaktieren Sie uns über

☎ 05151-939990
 ✉ hameln@flotte-weser.de
www.flotte-weser.de



ANDREE • RINKE & PARTNER mbB

WIRTSCHAFTSPRÜFER • STEUERBERATER
 RECHTSANWÄLTE

HÖXTER • HOLZMINDEN • BEVERUNGEN

MARLENE BORGHOFF
 Dipl.-Kauffrau, Steuerberaterin

DR. LUTZ GIERSE
 Notar mit Amtssitz in Höxter, Rechtsanwalt,
 Fachanwalt für Steuerrecht

CHRISTOPH POTTMEIER
 Dipl.-Kaufmann, Steuerberater

RUDOLF POTTMEIER
 Rechtsanwalt

JÖRG OTTE
 Dipl.-Finanzwirt, Steuerberater

HEINZ KNAUP
 Dipl.-Kaufmann, Wirtschaftsprüfer,
 Steuerberater

LARS WARNECKE
 Dipl.-Kaufmann, Steuerberater

MARIE-THERES KRULL
 Dipl.-Volkswirtin, Wirtschaftsprüferin,
 Steuerberaterin

FALCO DIERKES
 Steuerberater

THOMAS OSTERHAGE
 Steuerberater
 angestellt gem. § 58 StBerG

STEFAN KÖHLER
 Dipl.-Kaufmann (FH), Steuerberater
 angestellt gem. § 58 StBerG

Stummrige Straße 5
 37671 Höxter
 Telefon 05271 6807-0

Allersheimer Straße 3
 37603 Holzminden
 Telefon 05531 9350-0

Lange Straße 17
 37688 Beverungen
 Telefon 05273 3677-577

www.andree-rinke-partner.de

Wer Landesgartenschau einmalig besuchen möchte, braucht ein Tagesticket – 26.500 Dauerkarten verkauft

Welche Tickets gibt es wo?

Alle Tickets für die Landesgartenschau Höxter gibt es online unter www.landesgartenschau-hoexter.de/tickets, in der Tourist Information in Höxter (Weserstraße 11) oder an den Haupteingängen der LGS zu kaufen. Die Haupteingänge befinden sich an den Wallanlagen (Wallstraße), an der Weserpromenade auf Höhe (auf Höhe der Grubemündung) und am Remtergarten (Schloss/Kloster Corvey).

Wer die Landesgartenschau einmalig besuchen möchte, wählt ein Tagesticket für 19,50 Euro (ermäßigt 17,50 Euro, Kinder von 3 bis 18 Jahren zwei Euro). Für einen Besuch an zwei aufeinanderfolgenden Tagen lohnt sich das Mehrtagesticket (29 Euro). Wer die LGS mindestens sieben Mal besuchen möchte, sollte auf die Dauerkarte für 120 Euro (ermäßigt 115 Euro) zurück-

greifen, die zum Eintritt an jedem einzelnen der 179 Veranstaltungstage berechtigt. Die Dauerkarte für Kinder von drei bis 18 Jahren kostet übrigens nur 5 Euro. Wer plant, die Landesgartenschau einmalig abends zu besuchen, kann ab 17 Uhr auf das Feierabendticket für 5 Euro zurückgreifen. Für Gruppen ab zehn Personen gibt es ein spezielles Angebot: Auf das Tagesticket gibt es einen Rabatt, sodass jede Besucherin und jeder Besucher jeweils 17,50 Euro zahlen.

Wer die Strecke zwischen Höxter und Corvey mit dem Weser-Dampfer zurücklegen möchte, zahlt pro Fahrt 7 Euro (Kinder von 6 bis 12 Jahren 3,50 Euro). Wer mehrere Fahrten plant, sollte auf die Dauerkarte für 30 Euro (Kinder von 6 bis 12 Jahren 15 Euro) zurückgreifen.

Wer Tageskarten für die

LGS gerne an einer anderen Verkaufsstelle erwerben möchte, hat bei mehr als 50 Anlaufstellen die Möglichkeit dazu. In Paderborn gibt es Tageskarten zum Beispiel in der „fahr mit“-mobithek (Bahnhofstraße 27) und im Paderborner Ticket Center (Königsplatz 10) zu kaufen. In Bad Wünnenberg bietet die Touristik (Im Aatal 1) Tagestickets an, in Gütersloh das Parkhotel (Kirchstraße 27). Auch im Kreis Höxter gibt es zahlreiche weitere Verkaufsstellen, zum Beispiel die Tourist Information in Beverungen (Weserstraße 16), das Camping am Bootshaus Beverungen (Herstellerstraße 51), die Touristik in Bad Driburg (Lange Straße 140), die Tourist Information Warburg (Hauptstraße 55, Neustadtmarkt), das Hotel Jägerhof Willebadessen (Am Jägerpfad 4-6) oder der Westfa-



Gartenschau-Elfe Holli hat verschiedenste Tickets im Angebot. Im Internet gibt es auch eine Kartenübersicht. 26.500 Dauerkarten sind verkauft worden.
Foto: Claudia Warneke

len-Blatt Servicepunkt in Brakel (Am Markt 3). Mehr als 1000 Veranstaltungen finden während der LGS vom 20. April bis 15. Oktober statt – nur knapp 5 Prozent davon benötigen ein weiteres Eintrittsticket.

Die Übersicht über die

eintrittspflichtigen Veranstaltungen ist auf der Internetseite der Landesgartenschau Höxter zu finden. Dort ist auch die Ticketbuchung möglich. Zudem bietet die Tourist Information in Höxter alle Veranstaltungstickets zum Kauf an.

Sustainability makes the difference

DEKURA wünscht allen Besucher*innen und Aussteller*innen eine schöne Landesgartenschau 2023 in Höxter.



DEKURA: Ihr Spezialist für Fenster - PVC - Recycling



Schließen Sie gemeinsam mit uns Rohstoffkreisläufe und werden Teil unseres Teams.

Unsere offenen Stellen finden Sie unter www.dekura.de/karriere/





1200 Jahre GESCHICHTE
Entdecken Sie die versunkene Stadt Corvey im **Archäologiepark** im Weserbogen



ZEITREISE INS MITTELALTER
Direkt am Welterbe Corvey liegt der **Remtergarten**. Nutzpflanzen und Heilkräuter laden hier zur Entdeckungsreise ein.

BLÜTEN RAUSCH
am Weserbogen, am historischen Stadt-Wall und am **Welterbe Corvey**

WECHSELNDE BLUMEN SCHAUEN
in der 800 m² großen Blumenhalle heißt es „Vorhang auf“ für die Stars des Gartens

2023
LANDESGARTENSCHAU HÖXTER *an der Weser*

20. April – 15. Oktober

DEUTSCHLANDPREMIERE

Cristal PALACE
bal au clair de lustre

30. April
20.30 Uhr mit After Show Party

Weserfestplatz auf der Landesgartenschau Höxter



THEMEN TAGE
Ein ganzer Tag rund um ein Thema:
Yoga, Blaulicht, Musik, Duft, Wasser, Grillen, Kinder, Freundschaft, Bücher und vieles mehr

ÜBER 1.000 **EVENTS**
Konzerte, Theater, Lesungen, Workshops, Ausstellungen für jedes Alter



expert-Bühne im Weserbogen



SCHÖN HIER. KOMM GUCKEN ... UND SPIELEN!
Auf drei neuen Spielplätzen, im Kletterturm und im Bunten Klassenzimmer NRW



Tickets online unter www.landesgartenschau-hoexter.de oder bei der Tourist-Info Höxter, Weserstraße 11, 37671 Höxter
Eine Veranstaltung der Landesgartenschau Höxter gGmbH
Westerbachstraße 45, 37671 Höxter, Tel 05271 9634000

Täglich geöffnet von 9.00 - 19.00 Uhr

Alle Veranstaltungen, die während der Öffnungszeiten der Landesgartenschau zwischen 9.00 und 19.00 Uhr stattfinden sind im Eintrittspreis inkludiert.

www.landesgartenschau-hoexter.de

